



Relatório Situacional de Enfrentamento à COVID-19 pela Secretaria de Saúde do Estado do Tocantins Nº 24

Luiz Edgar Leão Tolini
Secretário de Estado da Saúde

Elaboração:

Grupo de Trabalho no Enfrentamento da COVID-19 da Secretaria de Saúde do Estado do Tocantins.

Alyne Nunes Mota

Assessora Técnica de Gabinete SES/TO

Ullannes Passos Rios

Superintendência de Gestão e Acompanhamento Estratégico/SGAE

Mayzza Campina Rodrigues

Diretora de Qualidade Hospitalar/SUHP

Colaboraram nesta Edição:

Perciliana Joaquina Bezerra de Carvalho – Superintendente de Vigilância em Saúde/SVS

Jucimária Dantas Galvão – Diretora do Laboratório Central de Saúde Pública/SVS

Arlete Lopes da Cunha Otoni – CIEVS-TO/SVS

Luiza Regina Dias Noletto – Superintendente de Gestão e Acompanhamento Estratégico/SGAE

Elaine Negre Sanches – Superintendente de Unidades Hospitalares Próprias/SUHP

Afonso Piva de Santana – Superintendência de Aquisição Estratégica e Logística/SAEL

Andréia Claudina de Freitas Oliveira – Superintendente de Gestão de Pessoas e Educ. na Saúde

Damarys Curcino Olebar – Diretora de Apoio à Gestão Hospitalar/SUHP

Fabiola Sandini Braga – Diretora da Escola Tocantinense do SUS Dr. Gismar Gomes

Deocleciano Ferreira Mota Júnior – Diretor de Comunicação

Dhieine Caminski - Diretora de Atenção Especializada/SPAS

Andreis Vicente da Costa - Diretor de Governança e Conformidade Hospitalar/SUHP

Laudecy Alves do Carmo Soares – Diretora de Atenção Primária

Robson José da Silva – Diretor de Regulação, Monitoramento e Avaliação do Trabalho

Celeste Moreira Barbosa – Diretora de Regulação

José Divino Dias Correa – Gerente de Regulação de Leitos

Esplanada das Secretarias, Edifício Sede – Praça dos Girassóis

CEP: 77.015-007 – Palmas – TO

Tel: (63) 3218 1737 Fax: (63) 3218 3265 E-mail: gabinete@saude.to.gov.br

Home Page: www.saude.to.gov.br

© 2020 – GOVERNO DO ESTADO DO TOCANTINS Todos os direitos reservados. É permitida a reprodução parcial ou total desta obra, desde que citada à fonte e que não seja para venda ou qualquer fim comercial. A responsabilidade pelos direitos autorais de textos e imagens desta obra é da área técnica. Elaboração, edição, distribuição e informações: SECRETARIA DE ESTADO DA SAÚDE DO TOCANTINS.

Para acesso a todos os boletins diários dos casos de Covid-19: [Boletins Diários.](#)

Para acesso aos relatórios situacionais anteriores: [Relatórios Situacionais](#)

Para acesso aos dados atualizados de COVID-19 no Tocantins:

<http://integra.saude.to.gov.br/covid19>

Para acesso aos dados de transparência no Tocantins: <http://coronavirus.to.gov.br/>

Para acesso aos dados nacionais: <https://covid.saude.gov.br/>

1. Situação Epidemiológica

Até a presente data, 24 de setembro de 2020, o Estado contabiliza 65.994 casos confirmados de Covid-19 e 910 óbitos. Do total de casos confirmados, já são 49.016 recuperados, que representam 74% em relação ao total de casos já confirmados, existem 16.068 casos ativos (24%).

Considerando que o Brasil registra 4.657.702 casos confirmados, o Tocantins representa 1,41% desse total, conforme dados do Ministério da Saúde.

Tabela 1 – Distribuição dos casos confirmados e óbitos por COVID-19, segundo município de residência. Tocantins, 2020.

ID	Município	Casos Confirmados	%	Óbitos	%	Letalidade (%)
1	Palmas	15902	24,10%	148	16,26%	0,93%
2	Araguaína	14947	22,65%	197	21,65%	1,32%
3	Gurupi	3330	5,05%	45	4,95%	1,35%
4	Colinas do Tocantins	2524	3,82%	23	2,53%	0,91%
5	Porto Nacional	2479	3,76%	43	4,73%	1,73%
6	Paraíso do Tocantins	2249	3,41%	41	4,51%	1,82%
7	Formoso do Araguaia	1174	1,78%	13	1,43%	1,11%
8	Guaraí	1003	1,52%	18	1,98%	1,79%
9	Xambioá	902	1,37%	13	1,43%	1,44%
10	Araguatins	878	1,33%	25	2,75%	2,85%
11	Tocantinópolis	848	1,28%	17	1,87%	2,00%
12	Augustinópolis	655	0,99%	8	0,88%	1,22%
13	Miracema do Tocantins	616	0,93%	8	0,88%	1,30%
14	Pedro Afonso	589	0,89%	9	0,99%	1,53%
15	Miranorte	578	0,88%	9	0,99%	1,56%
16	Lagoa da Confusão	517	0,78%	4	0,44%	0,77%
17	Alvorada	514	0,78%	7	0,77%	1,36%
18	Goiatins	506	0,77%	5	0,55%	0,99%
19	Araguaçu	436	0,66%	7	0,77%	1,61%
20	Aguiarnópolis	411	0,62%	8	0,88%	1,95%
21	Itacajá	407	0,62%	7	0,77%	1,72%
22	Nova Olinda	391	0,59%	16	1,76%	4,09%
23	Tocantínia	388	0,59%	5	0,55%	1,29%
24	Darcinópolis	384	0,58%	5	0,55%	1,30%
25	Dianópolis	376	0,57%	8	0,88%	0,0213
26	Axixá do Tocantins	353	0,53%	3	0,33%	0,85%
27	São Bento do Tocantins	344	0,52%	2	0,22%	0,58%
28	Palmeiras do Tocantins	319	0,48%	3	0,33%	0,94%
29	Sampaio	318	0,48%	3	0,33%	0,94%
30	São Miguel do Tocantins	318	0,48%	7	0,77%	2,20%
31	Wanderlândia	306	0,46%	5	0,55%	1,63%
32	Esperantina	293	0,44%	6	0,66%	2,05%
33	Ananás	290	0,44%	11	1,21%	3,79%
34	Santa Fé do Araguaia	278	0,42%	4	0,44%	1,44%
35	São Sebastião do Tocantins	274	0,42%	1	0,11%	0,36%
36	Campos Lindos	269	0,41%	2	0,22%	0,74%
37	Sítio Novo do Tocantins	250	0,38%	5	0,55%	0,02



38	Babaçulândia	243	0,37%	2	0,22%	0,82%
39	Colméia	231	0,35%	8	0,88%	0,0346
40	Carrasco Bonito	229	0,35%	0	-	-
41	Buriti do Tocantins	224	0,34%	0	-	-
42	Divinópolis do Tocantins	215	0,33%	0	-	-
43	Aragominas	196	0,30%	2	0,22%	1,02%
44	Nazaré	194	0,29%	4	0,44%	2,06%
45	Palmeirante	186	0,28%	3	0,33%	1,61%
46	Cariri do Tocantins	184	0,28%	3	0,33%	1,63%
47	Fátima	182	0,28%	3	0,33%	1,65%
48	Filadélfia	177	0,27%	3	0,33%	1,69%
49	Natividade	175	0,27%	1	0,11%	0,57%
50	Pequizeiro	173	0,26%	5	0,55%	2,89%
51	Araguanã	169	0,26%	8	0,88%	4,73%
52	Pium	169	0,26%	1	0,11%	0,59%
53	Peixe	166	0,25%	3	0,33%	1,81%
54	Ponte Alta do Tocantins	158	0,24%	3	0,33%	1,90%
55	Pau D'Arco	155	0,23%	6	0,66%	3,87%
56	Itapiratins	154	0,23%	0	-	-
57	Praia Norte	154	0,23%	2	0,22%	0,013
58	Fortaleza do Tabocão	153	0,23%	3	0,33%	0,0196
59	Silvanópolis	152	0,23%	5	0,55%	3,29%
60	Rio Sono	149	0,23%	1	0,11%	0,67%
61	Combinado	145	0,22%	2	0,22%	1,38%
62	Aliança do Tocantins	144	0,22%	2	0,22%	1,39%
63	Paraná	142	0,22%	2	0,22%	1,41%
64	Palmeirópolis	140	0,21%	1	0,11%	0,0071
65	Figueirópolis	139	0,21%	5	0,55%	3,60%
66	Itaguatins	135	0,20%	2	0,22%	0,0148
67	Santa Tereza do Tocantins	135	0,20%	1	0,11%	0,74%
68	Rio dos Bois	133	0,20%	1	0,11%	0,75%
69	Nova Rosalândia	132	0,20%	3	0,33%	0,0227
70	Riachinho	130	0,20%	0	-	-
71	Luzinópolis	127	0,19%	2	0,22%	1,57%
72	Barrolândia	119	0,18%	3	0,33%	2,52%
73	Arraias	113	0,17%	0	-	-
74	Itaporã do Tocantins	108	0,16%	0	-	-
75	Dueré	108	0,16%	1	0,11%	0,93%
76	Centenário	99	0,15%	3	0,33%	3,03%
77	Arapoema	98	0,15%	3	0,33%	3,06%
78	Talismã	95	0,14%	1	0,11%	1,05%
79	Goianorte	95	0,14%	2	0,22%	0,0211
80	Couto Magalhães	93	0,14%	4	0,44%	4,30%
81	Marianópolis do Tocantins	87	0,13%	4	0,44%	4,60%
82	Santa Terezinha do Tocantins	81	0,12%	2	0,22%	2,47%
83	Almas	80	0,12%	2	0,22%	2,50%
84	Recursolândia	78	0,12%	1	0,11%	1,28%
85	Monte do Carmo	78	0,12%	1	0,11%	1,28%
86	Taguatinga	78	0,12%	3	0,33%	0,0385

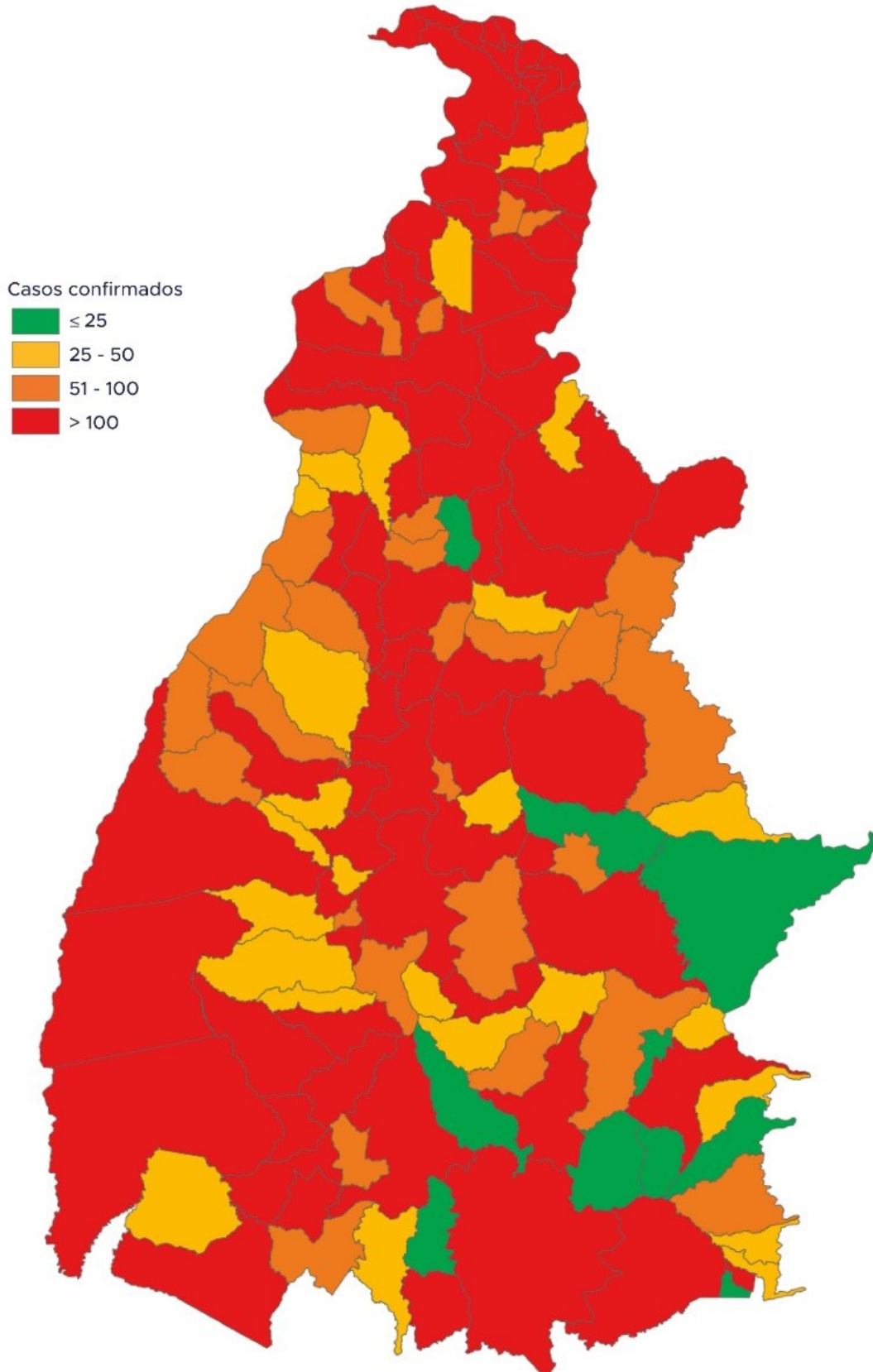


87	Bom Jesus do Tocantins	77	0,12%	0	-	-
88	Brejinho de Nazaré	76	0,12%	4	0,44%	5,26%
89	Presidente Kennedy	76	0,12%	2	0,22%	2,63%
90	Abreulândia	74	0,11%	3	0,33%	4,05%
91	Muricilândia	73	0,11%	0	-	-
92	Carmolândia	71	0,11%	1	0,11%	1,41%
93	Tupirama	70	0,11%	2	0,22%	0,0286
94	Angico	65	0,10%	0	-	-
95	Lizarda	62	0,09%	1	0,11%	0,0161
96	Caseara	60	0,09%	1	0,11%	0,0167
97	Lagoa do Tocantins	58	0,09%	4	0,44%	6,90%
98	Sucupira	58	0,09%	0	-	-
99	Lajeado	55	0,08%	0	-	-
100	Araguacema	55	0,08%	1	0,11%	1,82%
101	Chapada da Natividade	54	0,08%	1	0,11%	0,0185
102	Oliveira de Fátima	53	0,08%	0	-	-
103	Brasilândia do Tocantins	51	0,08%	1	0,11%	0,0196
104	Cristalândia	50	0,08%	2	0,22%	0,04
105	Barra do Ouro	50	0,08%	4	0,44%	0,08
106	Jaú do Tocantins	50	0,08%	2	0,22%	4,00%
107	Aparecida do Rio Negro	48	0,07%	0	-	-
108	Bandeirantes do Tocantins	48	0,07%	1	0,11%	2,08%
109	Dois Irmãos do Tocantins	48	0,07%	3	0,33%	6,25%
110	Sandolândia	46	0,07%	3	0,33%	6,52%
111	Santa Rosa do Tocantins	45	0,07%	1	0,11%	2,22%
112	Maurilândia do Tocantins	44	0,07%	1	0,11%	0,0227
113	Juarina	44	0,07%	1	0,11%	0,0227
114	Crixás do Tocantins	43	0,07%	0	-	-
115	Piraquê	43	0,07%	1	0,11%	2,33%
116	Bernardo Sayão	43	0,07%	3	0,33%	6,98%
117	Rio da Conceição	41	0,06%	0	-	-
118	Monte Santo do Tocantins	41	0,06%	1	0,11%	0,0244
119	Santa Rita do Tocantins	40	0,06%	0	-	-
120	Pindorama do Tocantins	39	0,06%	0	-	-
121	Chapada de Areia	37	0,06%	2	0,22%	0,0541
122	Aurora do Tocantins	34	0,05%	0	-	-
123	Lavandeira	33	0,05%	0	-	-
124	São Félix do Tocantins	32	0,05%	0	-	-
125	Ipueiras	29	0,04%	1	0,11%	3,45%
126	Pugmil	28	0,04%	0	-	-
127	Cachoeirinha	27	0,04%	0	-	-
128	Novo Jardim	26	0,04%	0	-	-
129	Santa Maria do Tocantins	26	0,04%	0	-	-
130	São Salvador do Tocantins	22	0,03%	0	-	-
131	Novo Acordo	21	0,03%	0	-	-
132	São Valério	20	0,03%	0	-	-
133	Conceição do Tocantins	18	0,03%	3	0,33%	0,1667
134	Taipas do Tocantins	18	0,03%	0	-	-
135	Mateiros	17	0,03%	0	-	-

136	Ponte Alta do Bom Jesus	17	0,03%	1	0,11%	0,0588
137	Tupiratins	14	0,02%	0	-	-
138	Porto Alegre do Tocantins	4	0,01%	0	-	-
139	Novo Alegre	4	0,01%	1	0,11%	25,00%
Total		65994		910		1,38%

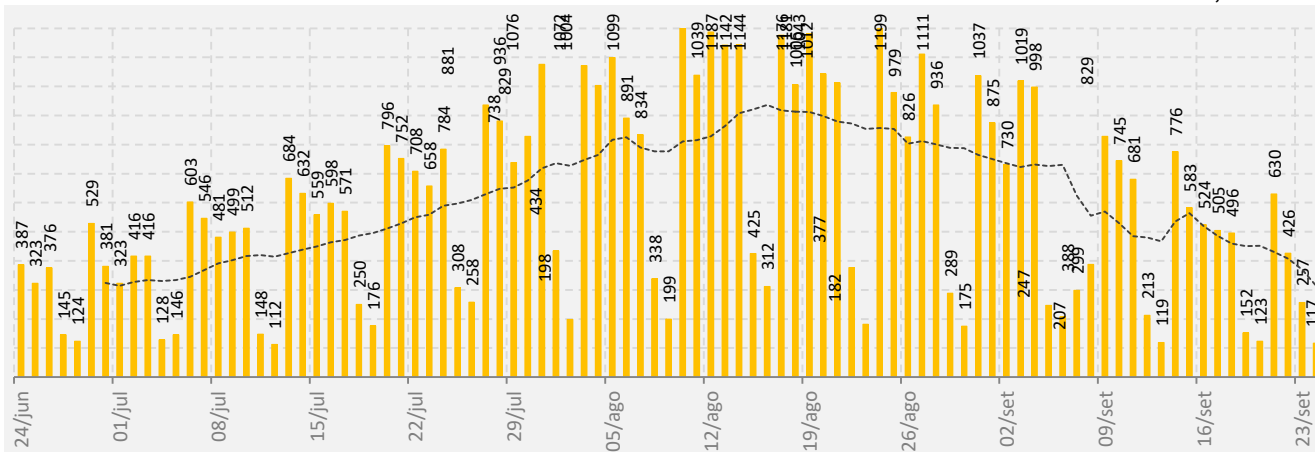
Fonte: Centro de Informações Estratégias da Vigilância em Saúde – CIEVS/TO. Acessível [aqui](#).

Figura 1 – Mapa do número de casos confirmados por município. Tocantins, 2020.



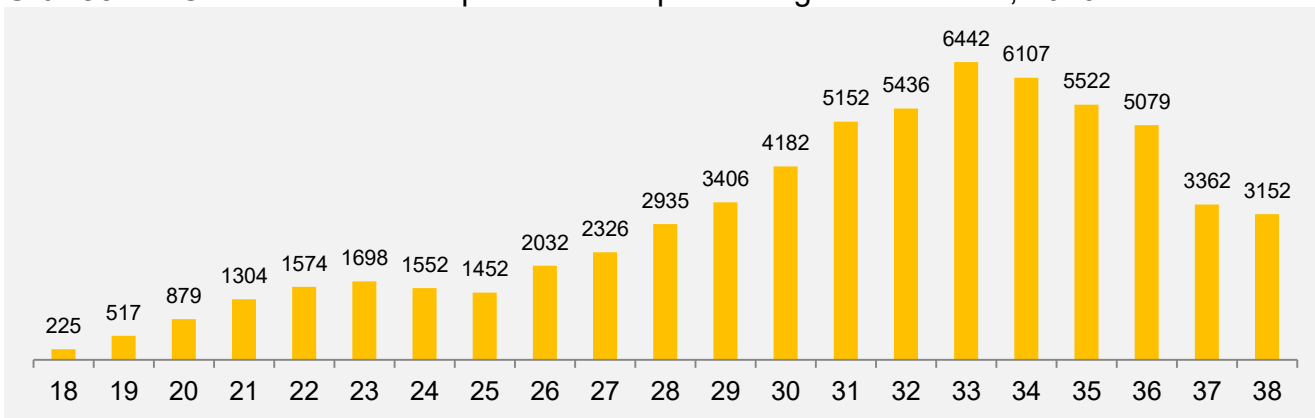
Fonte: Centro de Informações Estratégias da Vigilância em Saúde – CIEVS/TO.

Gráfico 1 – Número de novos casos confirmados a cada dia no Tocantins. Tocantins, 2020.



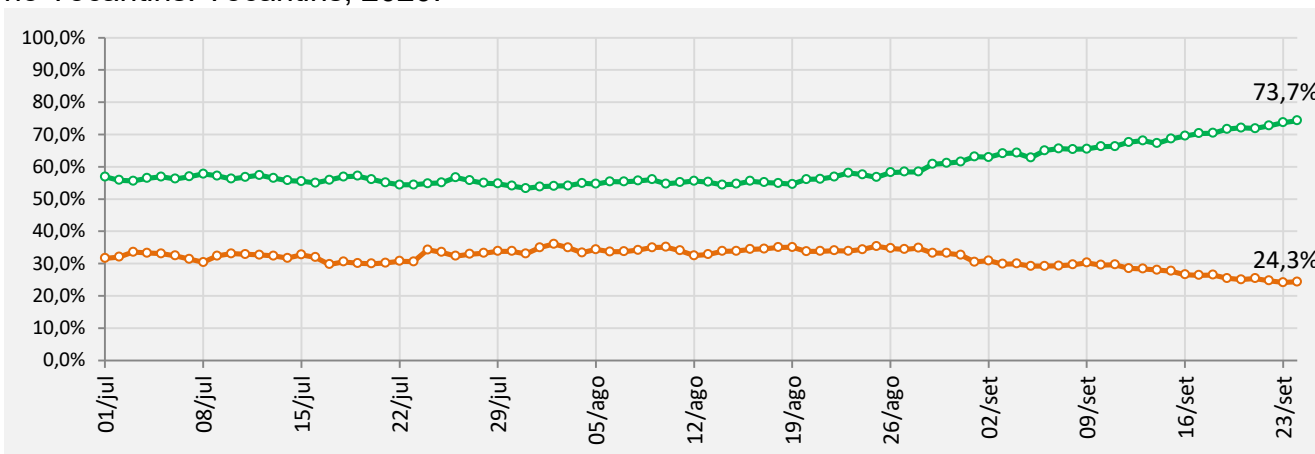
Fonte: Centro de Informações Estratégias da Vigilância em Saúde – CIEVS/TO.

Gráfico 2 – Casos confirmados por semana epidemiológica. Tocantins, 2020.



Fonte: Centro de Informações Estratégias da Vigilância em Saúde – CIEVS/TO.

Gráfico 3 – Percentual de casos ativos (laranja) x percentual de casos recuperados (verde) no Tocantins. Tocantins, 2020.



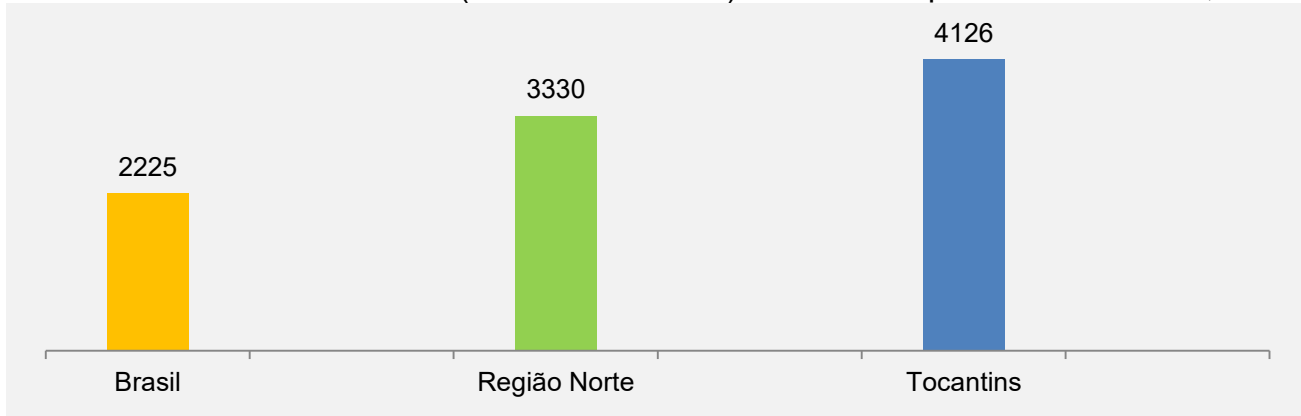
Fonte: Centro de Informações Estratégias da Vigilância em Saúde – CIEVS/TO.

1.1 Incidência de COVID-19 no Estado do Tocantins

A taxa de incidência é definida como o número de casos novos de uma doença dividida pela população exposta delimitada em um espaço geográfico. Neste relatório foi utilizado coeficiente de incidência para 100 mil habitantes.

Até a data de 24/09/2020, a taxa de incidência no Tocantins é de 4.126 casos por 100 mil habitantes, tomando como referência os 65.994 casos confirmados.

Gráfico 4 – Taxa de Incidência (casos/100mil hab.) de Covid-19 por local. Tocantins, 2020.



Fonte: Ministério da Saúde e Centro de Informações Estratégicas da Vigilância em Saúde – CIEVS/TO.

1.2 Incidência por região do Estado

Para uma análise regionalizada da incidência de COVID-19, visando maior amplitude, optou-se por um recorte especial do Estado em três macrorregiões: norte, centro e sul.

Observa-se uma concentração maior de casos na macrorregião norte, que compreende as regiões de saúde Cerrado Tocantins Araguaia, Médio Norte Araguaia e Bico do Papagaio, com 32.408 casos registrados e incidência de 4.858 casos por 100mil hab.

A macrorregião central, que compreende as regiões de saúde Capim Dourado e Cantão, registra 22.211 casos, com incidência de 4.478 casos por 100mil hab.

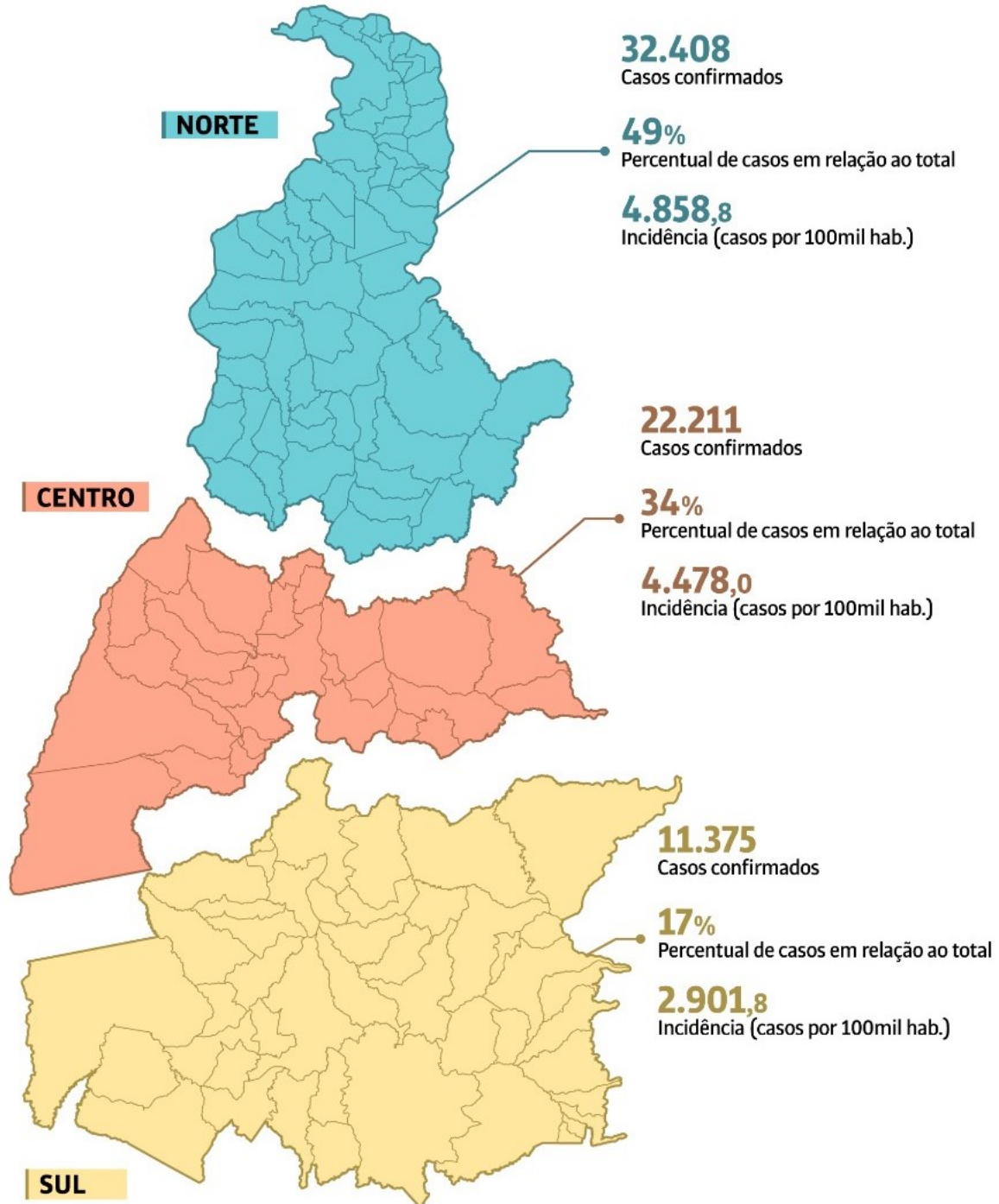
Já a macrorregião sul, regiões de saúde Ilha do Bananal, Sudeste e Amor Perfeito, é a que tem menor número de casos registrados com 11.375 e incidência de 2.901 casos por 100mil hab.

Tabela 2 – Comparativo entre as três macrorregiões do Estado. Tocantins, 2020.

Dados	Norte	Centro	Sul
Casos confirmados	32.408	22.211	11.375
Percentual de casos em relação ao total	49%	34%	17%
Incidência (casos por 100mil hab.)	4.858	4.478	2.901
Óbitos	482	250	178
Percentual de óbitos em relação ao total	53%	27%	20%
Mortalidade (por 100mil hab.)	72	50	45
População	667mil	496mil	392mil
Percentual de população da região em relação ao Tocantins	43%	32%	24%
Número de municípios da região	64	29	46

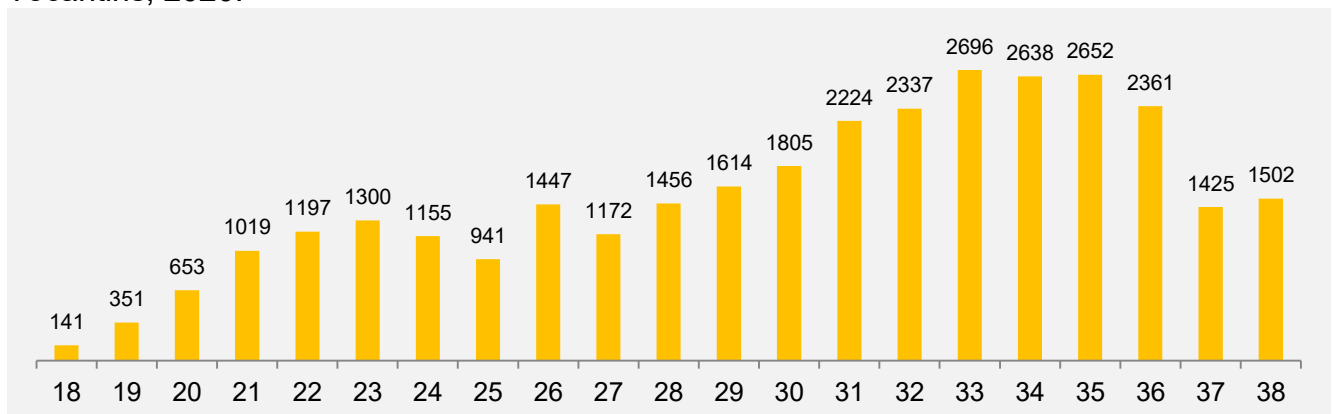
Fonte: Centro de Informações Estratégicas da Vigilância em Saúde – CIEVS/TO. 24/09/2020.

Figura 2 – Casos de Covid-19 por macro região do Estado do Tocantins. Tocantins, 2020.



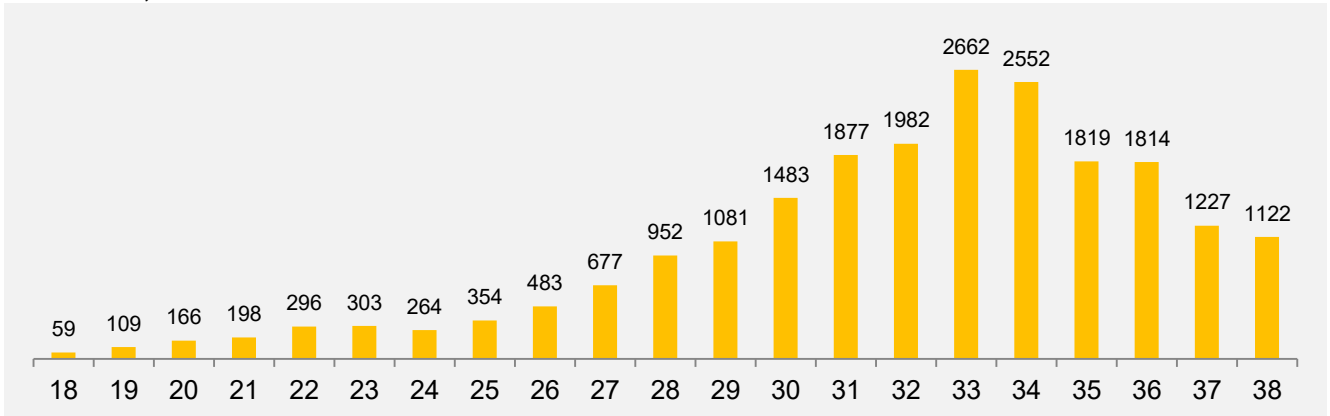
Fonte: Centro de Informações Estratégicas da Vigilância em Saúde – CIEVS/TO.

Gráfico 5 – Casos confirmados por semana epidemiológica na macrorregião norte. Tocantins, 2020.



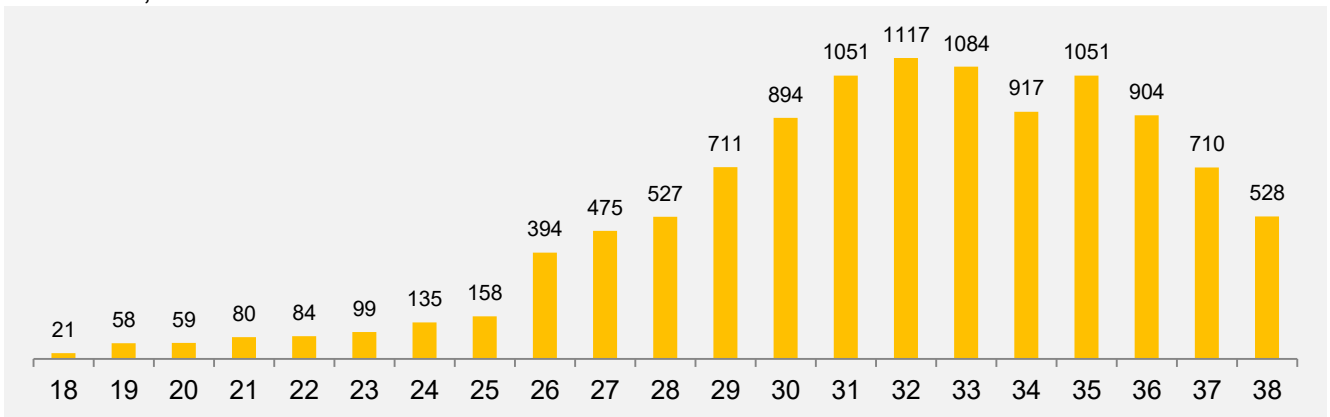
Fonte: Centro de Informações Estratégicas da Vigilância em Saúde – CIEVS/TO.

Gráfico 6 – Casos confirmados por semana epidemiológica na região macrorregião central. Tocantins, 2020.



Fonte: Centro de Informações Estratégias da Vigilância em Saúde – CIEVS/TO.

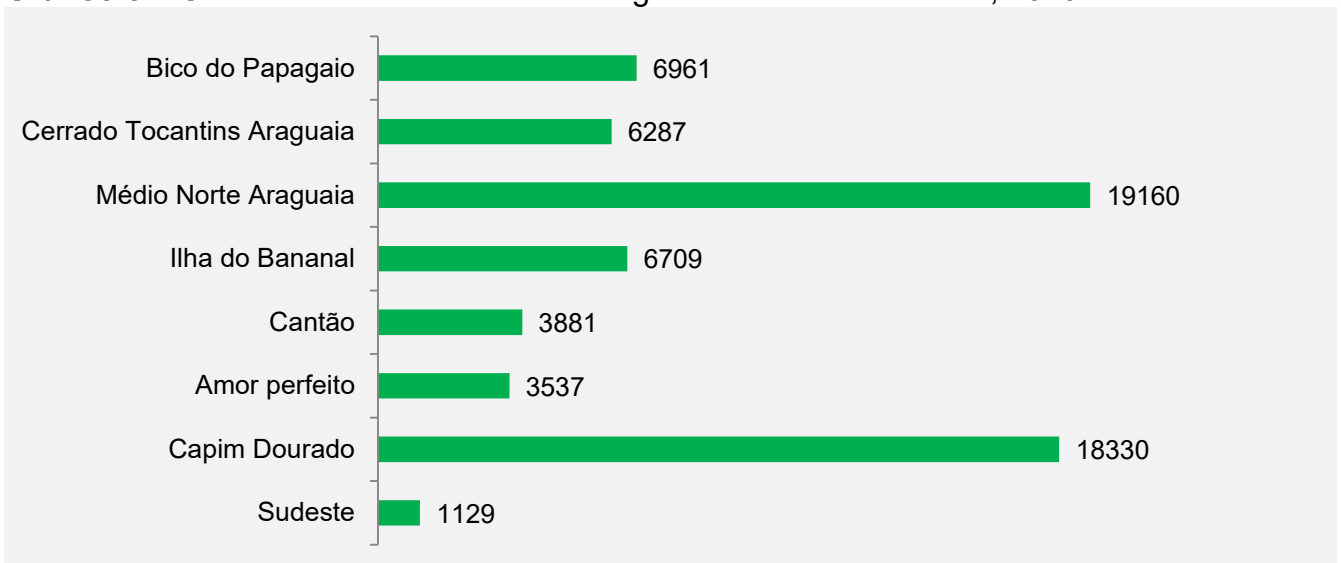
Gráfico 7 – Casos confirmados por semana epidemiológica na região macrorregião sul. Tocantins, 2020.



Fonte: Centro de Informações Estratégias da Vigilância em Saúde – CIEVS/TO.

Ao se estratificar o número de casos por região de saúde, observa-se que a região que possui mais casos é a Médio Norte Araguaia, que tem como principal município Araguaína, conforme demonstrado no gráfico 8.

Gráfico 8 – Casos confirmados conforme região de saúde. Tocantins, 2020.



Fonte: Centro de Informações Estratégias da Vigilância em Saúde – CIEVS/TO.

2. Ações de Vigilância em Saúde

2.1 Detalhamento dos Casos

O Centro de Informações Estratégicas de Vigilância em Saúde (CIEVS) já notificou um total de 65.994 casos confirmados para COVID-19 no Tocantins até a data de 24/09/2020. São 34.220 casos detectados por análises de amostras via RT-PCR, 25.037 por testes rápidos e 6.737 por sorologia.

Tabela 3 – Distribuição dos casos confirmados por município e sexo. Tocantins, 2020.

Município	Feminino	%	Masculino	%	Total
Palmas	8570	54%	7332	46%	15902
Araguaína	7997	54%	6950	46%	14947
Gurupi	1754	53%	1576	47%	3330
Colinas do Tocantins	1423	56%	1101	44%	2524
Porto Nacional	1325	53%	1154	47%	2479
Paraíso do Tocantins	1178	52%	1071	48%	2249
Formoso do Araguaia	594	51%	580	49%	1174
Guaraí	497	50%	506	50%	1003
Xambioá	450	50%	452	50%	902
Araguatins	448	51%	430	49%	878
Tocantinópolis	498	59%	350	41%	848
Augustinópolis	330	50%	325	50%	655
Miracema do Tocantins	341	55%	275	45%	616
Pedro Afonso	295	50%	294	50%	589
Miranorte	282	49%	296	51%	578
Lagoa da Confusão	260	50%	257	50%	517
Alvorada	263	51%	251	49%	514
Goiatins	265	52%	241	48%	506
Araguaçu	234	54%	202	46%	436
Aguiarnópolis	213	52%	198	48%	411
Itacajá	218	54%	189	46%	407
Nova Olinda	194	50%	197	50%	391
Tocantínia	211	54%	177	46%	388
Darcinópolis	214	56%	170	44%	384
Dianópolis	229	61%	147	39%	376
Axixá do Tocantins	205	58%	148	42%	353
São Bento do Tocantins	182	53%	162	47%	344
Palmeiras do Tocantins	166	52%	153	48%	319
Sampaio	180	57%	138	43%	318
São Miguel do Tocantins	187	59%	131	41%	318
Wanderlândia	178	58%	128	42%	306
Esperantina	164	56%	129	44%	293
Ananás	147	51%	143	49%	290
Santa Fé do Araguaia	152	55%	126	45%	278
São Sebastião do Tocantins	147	54%	127	46%	274
Campos Lindos	150	56%	119	44%	269
Sítio Novo do Tocantins	141	56%	109	44%	250
Babaçulândia	135	56%	108	44%	243
Colméia	109	47%	122	53%	231
Carrasco Bonito	142	62%	87	38%	229

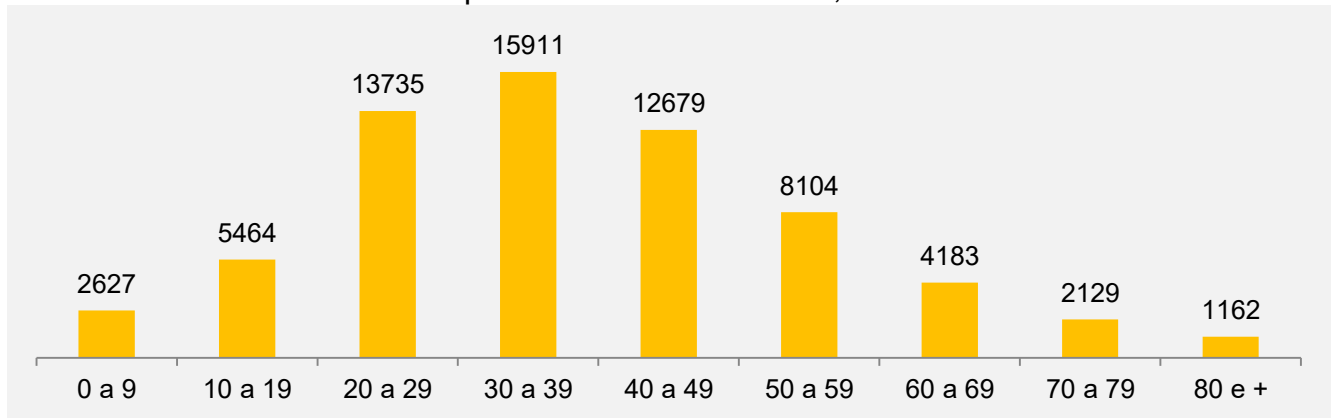


Buriti do Tocantins	119	53%	105	47%	224
Divinópolis do Tocantins	113	53%	102	47%	215
Aragominas	107	55%	89	45%	196
Nazaré	103	53%	91	47%	194
Palmeirante	91	49%	95	51%	186
Cariri do Tocantins	75	41%	109	59%	184
Fátima	84	46%	98	54%	182
Filadélfia	93	53%	84	47%	177
Natividade	83	47%	92	53%	175
Pequizeiro	89	51%	84	49%	173
Araguanã	86	51%	83	49%	169
Pium	84	50%	85	50%	169
Peixe	101	61%	65	39%	166
Ponte Alta do Tocantins	91	58%	67	42%	158
Pau D'Arco	89	57%	66	43%	155
Itapiratins	70	45%	84	55%	154
Praia Norte	89	58%	65	42%	154
Fortaleza do Tabocão	70	46%	83	54%	153
Silvanópolis	93	61%	59	39%	152
Rio Sono	77	52%	72	48%	149
Combinado	75	52%	70	48%	145
Aliança do Tocantins	77	53%	67	47%	144
Paraná	80	56%	62	44%	142
Palmeirópolis	78	56%	62	44%	140
Figueirópolis	73	53%	66	47%	139
Itaguatins	73	54%	62	46%	135
Santa Tereza do Tocantins	74	55%	61	45%	135
Rio dos Bois	69	52%	64	48%	133
Nova Rosalândia	70	53%	62	47%	132
Riachinho	66	51%	64	49%	130
Luzinópolis	74	58%	53	42%	127
Barrolândia	64	54%	55	46%	119
Arraias	40	35%	73	65%	113
Itaporã do Tocantins	57	53%	51	47%	108
Dueré	53	49%	55	51%	108
Centenário	53	54%	46	46%	99
Arapoema	59	60%	39	40%	98
Talismã	49	52%	46	48%	95
Goianorte	56	59%	39	41%	95
Couto Magalhães	49	53%	44	47%	93
Marianópolis do Tocantins	38	44%	49	56%	87
Santa Terezinha do Tocantins	49	60%	32	40%	81
Almas	43	54%	37	46%	80
Recursolândia	43	55%	35	45%	78
Monte do Carmo	42	54%	36	46%	78
Taguatinga	46	59%	32	41%	78
Bom Jesus do Tocantins	41	53%	36	47%	77
Brejinho de Nazaré	39	51%	37	49%	76
Presidente Kennedy	41	54%	35	46%	76
Abreulândia	37	50%	37	50%	74



Muricilândia	45	62%	28	38%	73
Carmolândia	38	54%	33	46%	71
Tupirama	39	56%	31	44%	70
Angico	36	55%	29	45%	65
Lizarda	23	37%	39	63%	62
Caseara	33	55%	27	45%	60
Lagoa do Tocantins	32	55%	26	45%	58
Sucupira	25	43%	33	57%	58
Lajeado	37	67%	18	33%	55
Araguacema	35	64%	20	36%	55
Chapada da Natividade	33	61%	21	39%	54
Oliveira de Fátima	28	53%	25	47%	53
Brasilândia do Tocantins	29	57%	22	43%	51
Cristalândia	23	46%	27	54%	50
Barra do Ouro	20	40%	30	60%	50
Jaú do Tocantins	22	44%	28	56%	50
Aparecida do Rio Negro	17	35%	31	65%	48
Bandeirantes do Tocantins	22	46%	26	54%	48
Dois Irmãos do Tocantins	24	50%	24	50%	48
Sandolândia	28	61%	18	39%	46
Santa Rosa do Tocantins	22	49%	23	51%	45
Maurilândia do Tocantins	26	59%	18	41%	44
Juarina	28	64%	16	36%	44
Crixás do Tocantins	26	60%	17	40%	43
Piraquê	22	51%	21	49%	43
Bernardo Sayão	24	56%	19	44%	43
Rio da Conceição	23	56%	18	44%	41
Monte Santo do Tocantins	25	61%	16	39%	41
Santa Rita do Tocantins	24	60%	16	40%	40
Pindorama do Tocantins	23	59%	16	41%	39
Chapada de Areia	15	41%	22	59%	37
Aurora do Tocantins	18	53%	16	47%	34
Lavandeira	21	64%	12	36%	33
São Félix do Tocantins	19	59%	13	41%	32
Ipueiras	18	62%	11	38%	29
Pugmil	15	54%	13	46%	28
Cachoeirinha	13	48%	14	52%	27
Novo Jardim	17	65%	9	35%	26
Santa Maria do Tocantins	11	42%	15	58%	26
São Salvador do Tocantins	8	36%	14	64%	22
Novo Acordo	11	52%	10	48%	21
São Valério	6	30%	14	70%	20
Conceição do Tocantins	9	50%	9	50%	18
Taipas do Tocantins	10	56%	8	44%	18
Mateiros	10	59%	7	41%	17
Ponte Alta do Bom Jesus	9	53%	8	47%	17
Tupiratins	6	43%	8	57%	14
Porto Alegre do Tocantins	1	25%	3	75%	4
Novo Alegre	0	0%	4	100%	4
Total	35232	53%	30762	47%	65994

Fonte: Centro de Informações Estratégicas da Vigilância em Saúde – CIEVS/TO.

Gráfico 9 – Casos confirmados por faixa etária. Tocantins, 2020.

Fonte: Centro de Informações Estratégicas da Vigilância em Saúde – CIEVS/TO.

2.2 Óbitos

O Tocantins registrou até o momento 910 óbitos, que estão distribuídos em 107 municípios de residência, o que corresponde a 76% dos municípios tocantinenses. 65% dos óbitos registrados foram do sexo masculino, com predominância da faixa etária acima dos 60 anos ou mais (74%). Observa-se que dentre os óbitos ocorridos, a concentração maior deu-se na região Médio Norte Araguaia (30%).

A taxa de letalidade atual por COVID-19 no Estado é de 1,38%. Além disso, ocorreram 42 óbitos de não residentes no Tocantins, que foram registrados para os estados de origem.

Tabela 4 – Distribuição dos óbitos confirmados por município de residência e sexo. Tocantins, 2020.

Município	Feminino	Masculino	Total
ABREULANDIA	0	3	3
AGUIARNOPOLIS	3	5	8
ALIANCA DO TOCANTINS	0	2	2
ALMAS	2	0	2
ALVORADA	0	7	7
ANANAS	6	5	11
ARAGOMINAS	1	1	2
ARAGUACEMA	1	0	1
ARAGUACU	2	5	7
ARAGUAINA	69	128	197
ARAGUANA	4	4	8
ARAGUATINS	5	20	25
ARAPOEMA	1	2	3
AUGUSTINOPOLIS	2	6	8
AXIXA DO TOCANTINS	3	0	3
BABACULANDIA	0	2	2
BANDEIRANTES DO TOCANTINS	0	1	1
BARRA DO OURO	1	3	4
BARROLANDIA	1	2	3
BERNARDO SAYAO	1	2	3
BRASILANDIA DO TOCANTINS	0	1	1
BREJINHO DE NAZARE	2	2	4
CAMPOS LINDOS	1	1	2



CARIRI DO TOCANTINS	1	2	3
CARMOLANDIA	1	0	1
CASEARA	0	1	1
CENTENARIO	1	2	3
CHAPADA DA NATIVIDADE	0	1	1
CHAPADA DE AREIA	0	2	2
COLINAS DO TOCANTINS	11	12	23
COLMEIA	2	6	8
COMBINADO	2	0	2
CONCEICAO DO TOCANTINS	1	2	3
COUTO MAGALHAES	2	2	4
CRISTALANDIA	1	1	2
DARCINOPOLIS	0	5	5
DIANOPOLIS	3	5	8
DOIS IRMAOS DO TOCANTINS	0	3	3
DUERE	1	0	1
ESPERANTINA	2	4	6
FATIMA	1	2	3
FIGUEIROPOLIS	2	3	5
FILADELFIA	2	1	3
FORMOSO DO ARAGUAIA	4	9	13
FORTALEZA DO TABOCAO	0	3	3
GOIANORTE	1	1	2
GOIATINS	3	2	5
GUARAI	8	10	18
GURUPI	10	35	45
IPUEIRAS	0	1	1
ITACAJA	2	5	7
ITAGUATINS	0	2	2
JAU DO TOCANTINS	2	0	2
JUARINA	1	0	1
LAGOA DA CONFUSAO	2	2	4
LAGOA DO TOCANTINS	1	3	4
LIZARDA	0	1	1
LUZINOPOLIS	0	2	2
MARIANOPOLIS DO TOCANTINS	0	4	4
MAURILANDIA DO TOCANTINS	1	0	1
MIRACEMA DO TOCANTINS	1	7	8
MIRANORTE	3	6	9
MONTE DO CARMO	0	1	1
MONTE SANTO DO TOCANTINS	1	0	1
NATIVIDADE	0	1	1
NAZARE	0	4	4
NOVA OLINDA	8	8	16
NOVA ROSALANDIA	2	1	3
NOVO ALEGRE	0	1	1
PALMAS	53	95	148
PALMEIRANTE	0	3	3
PALMEIRAS DO TOCANTINS	1	2	3



PALMEIROPOLIS	0	1	1
PARAISO DO TOCANTINS	11	30	41
PARANA	1	1	2
PAU D'ARCO	3	3	6
PEDRO AFONSO	4	5	9
PEIXE	1	2	3
PEQUIZEIRO	3	2	5
PIRAQUE	1	0	1
PIUM	0	1	1
PONTE ALTA DO BOM JESUS	0	1	1
PONTE ALTA DO TOCANTINS	2	1	3
PORTO NACIONAL	11	32	43
PRAIA NORTE	1	1	2
PRESIDENTE KENNEDY	2	0	2
RECURSOLANDIA	0	1	1
RIO DOS BOIS	0	1	1
RIO SONO	1	0	1
SAMPAIO	0	3	3
SANDOLANDIA	1	2	3
SANTA FE DO ARAGUAIA	0	4	4
SANTA ROSA DO TOCANTINS	0	1	1
SANTA TEREZA DO TOCANTINS	0	1	1
SANTA TEREZINHA DO TOCANTINS	2	0	2
SAO BENTO DO TOCANTINS	1	1	2
SAO MIGUEL DO TOCANTINS	5	2	7
SAO SEBASTIAO DO TOCANTINS	0	1	1
SILVANOPOLIS	2	3	5
SITIO NOVO DO TOCANTINS	2	3	5
TAGUATINGA	0	3	3
TALISMA	1	0	1
TOCANTINIA	0	5	5
TOCANTINOPOLIS	11	6	17
TUPIRAMA	1	1	2
WANDERLANDIA	2	3	5
XAMBIOA	4	9	13
Total	315	595	910

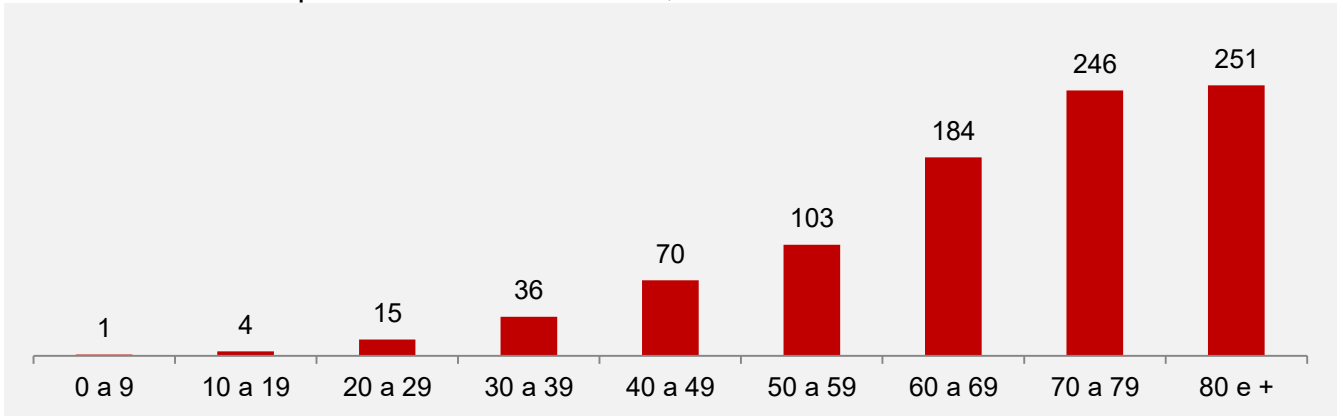
Fonte: Centro de Informações Estratégicas da Vigilância em Saúde – CIEVS/TO.

Tabela 5 – Distribuição dos óbitos confirmados por faixa etária e sexo. Tocantins, 2020.

Faixa Etária	Feminino	Masculino	Total
0 a 9 anos	1	0	1
10 a 19 anos	1	3	4
20 a 39 anos	22	29	51
40 a 59 anos	47	126	173
60 a 69 anos	71	113	184
70 e+	173	324	497
Total	315	595	910

Fonte: Centro de Informações Estratégicas da Vigilância em Saúde – CIEVS/TO.

Gráfico 10 – Óbitos por faixa etária. Tocantins, 2020.



Fonte: Centro de Informações Estratégicas da Vigilância em Saúde – CIEVS/TO.

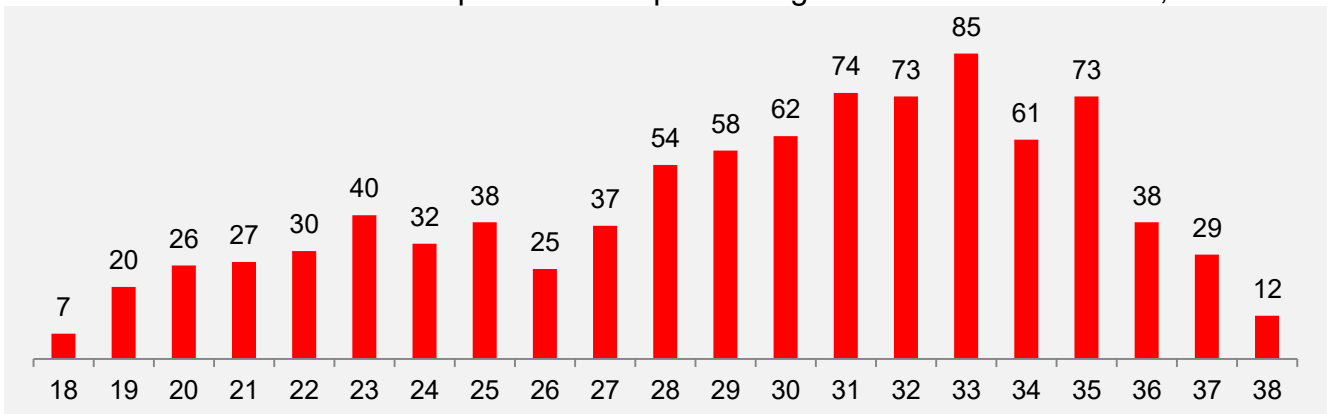
Os 910 óbitos ocorridos demonstram que o Tocantins registra a menor taxa de mortalidade por 100 mil habitantes dentre os demais estados da região norte, conforme dados do Ministério da Saúde, o gráfico 11 traz o comparativo de taxas entre o Estado, a região norte e o Brasil.

Gráfico 11 – Taxa de mortalidade por 100 mil hab. por local. Tocantins, 2020.



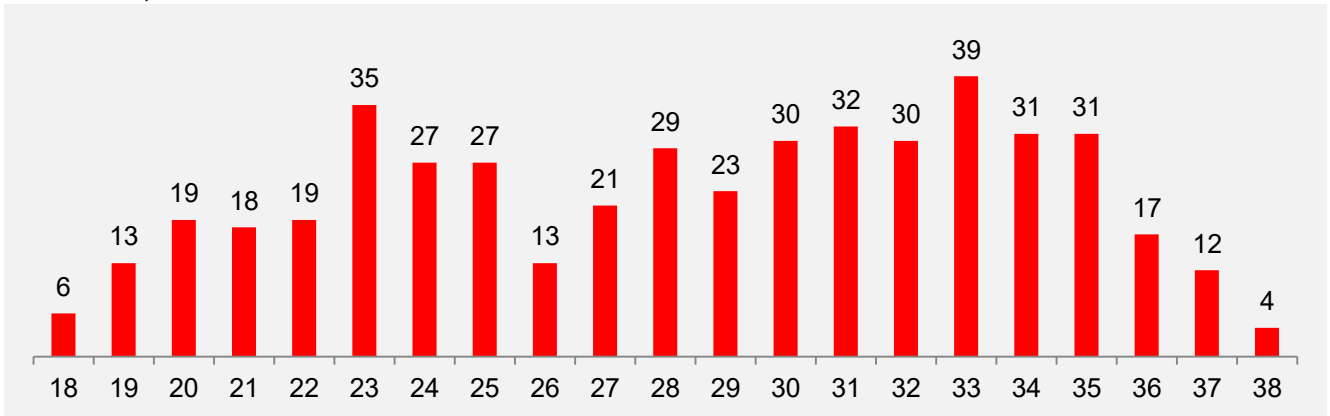
Fonte: Ministério da Saúde e Centro de Informações Estratégicas da Vigilância em Saúde – CIEVS/TO.

Gráfico 12 – Número de óbitos por semana epidemiológica no Estado. Tocantins, 2020.



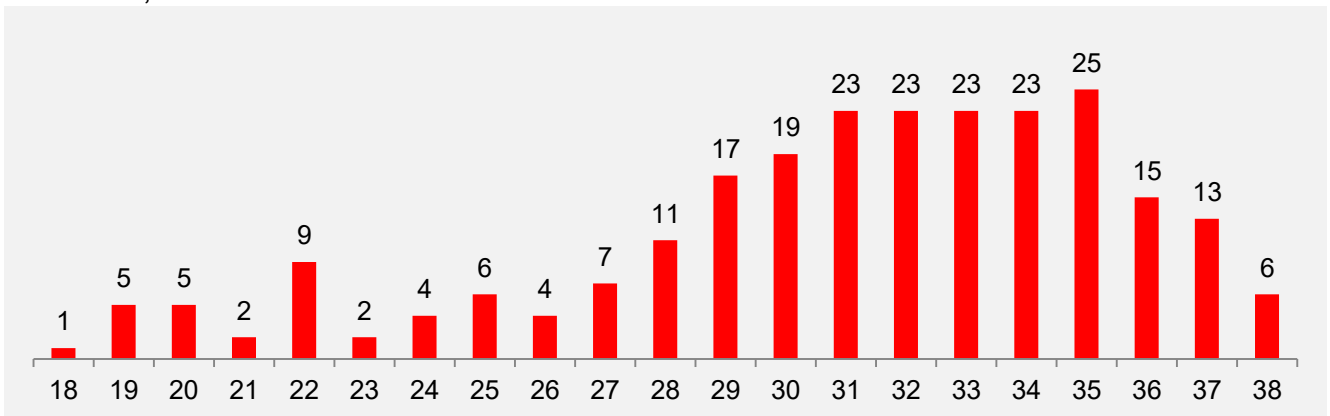
Fonte: Centro de Informações Estratégicas da Vigilância em Saúde – CIEVS/TO.

Gráfico 13 – Número de óbitos por semana epidemiológica na macrorregião norte. Tocantins, 2020.



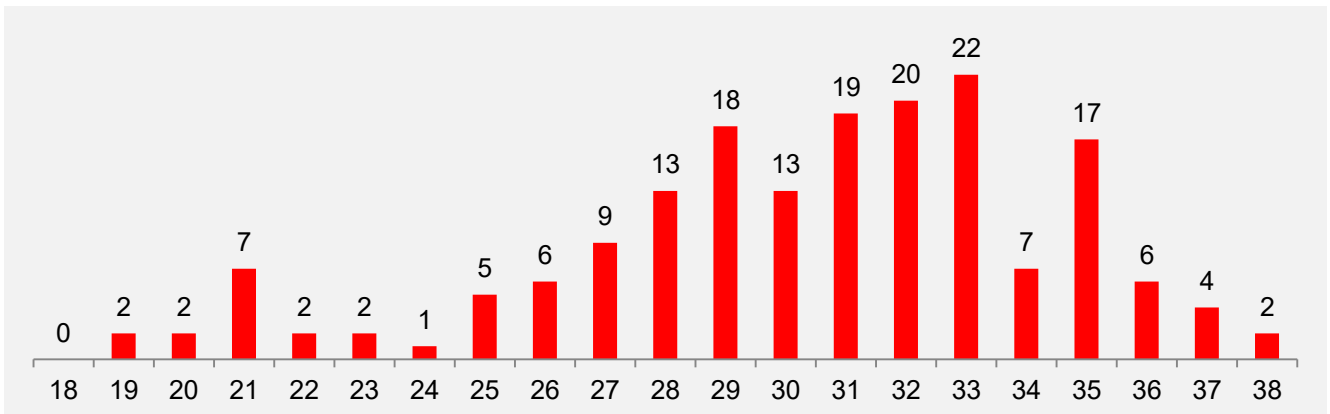
Fonte: Centro de Informações Estratégicas da Vigilância em Saúde – CIEVS/TO.

Gráfico 14 – Número de óbitos por semana epidemiológica na macrorregião central. Tocantins, 2020.



Fonte: Centro de Informações Estratégicas da Vigilância em Saúde – CIEVS/TO.

Gráfico 15 – Número de óbitos por semana epidemiológica na macrorregião sul. Tocantins, 2020.



Fonte: Centro de Informações Estratégicas da Vigilância em Saúde – CIEVS/TO.

2.3 Análises Laboratoriais

O Laboratório Central de Saúde Pública do Tocantins (LACEN-TO) é a unidade responsável pela realização dos testes de RT-qPCR (Transcriptase Reversa - Reação em Cadeia da Polimerase em Tempo Real), que identifica a presença do gene do vírus SARS-CoV-2. O LACEN-TO possui em estoque 41.100 kits de amplificação RT-qPCR e 21.920 kits de extração.

Até o dia 24/09/2020, o LACEN/TO concluiu 55.860 testes de RT-qPCR, outros 25.913 foram realizados pela Fiocruz/RJ, utilizando a mesma metodologia, totalizando 81.773 amostras testadas.

Tabela 6 – Amostras recebidas e analisadas pelo LACEN-TO por município de origem do paciente (RT-PCR). Tocantins, 2020.

Município	Recebidas	Testada Lacen	Testada Fiocruz	Total Testada	%	Positiva	Negativa	Aguardando Análise
ABREULANDIA	76	42	34	76	0,09%	45	31	0
AGUIARNOPOLIS	38	38	-	38	0,05%	13	25	0
ALIANCA DO TOCANTINS	399	370	29	399	0,49%	142	257	0
ALMAS	6	6	-	6	0,01%	3	3	0
ALVORADA	813	418	386	804	0,98%	363	441	9
ANANAS	112	53	53	106	0,13%	54	52	6
ANGICO	12	8	4	12	0,01%	4	8	0
APARECIDA DO RIO NEGRO	6	5	1	6	0,01%	2	4	0
ARAGOMINAS	233	123	110	233	0,28%	112	121	0
ARAGUACEMA	127	110	17	127	0,16%	41	86	0
ARAGUACU	115	75	38	113	0,14%	23	90	2
ARAGUAINA	26550	15674	10874	26548	32,47%	12673	13875	2
ARAGUANA	1	1	-	1	0,00%	1	0	0
ARAGUATINS	833	478	355	833	1,02%	340	493	0
ARAPOEMA	233	113	113	226	0,28%	80	146	7
ARRAIAS	43	33	10	43	0,05%	4	39	0
AUGUSTINOPOLIS	282	247	35	282	0,34%	142	140	0
AURORA DO TOCANTINS	85	50	35	85	0,10%	14	71	0
AXIXA DO TOCANTINS	14	14	-	14	0,02%	5	9	0
BABACULANDIA	9	9	-	9	0,01%	0	9	0
BANDEIRANTES DO TOCANTINS	37	37	-	37	0,05%	9	28	0
BARRA DO OURO	12	7	5	12	0,01%	9	3	0
BARROLANDIA	350	303	46	349	0,43%	112	237	1
BOM JESUS DO TOCANTINS	129	66	63	129	0,16%	65	64	0
BRASILANDIA DO TOCANTINS	16	7	9	16	0,02%	10	6	0
BREJINHO DE NAZARE	94	73	20	93	0,11%	52	41	1
BURITI DO TOCANTINS	54	33	21	54	0,07%	19	35	0
CACHOEIRINHA	45	29	16	45	0,06%	23	22	0
CARIRI DO TOCANTINS	1158	993	165	1158	1,42%	186	972	0
CARMOLANDIA	105	38	66	104	0,13%	43	61	1
CASEARA	112	100	12	112	0,14%	62	50	0



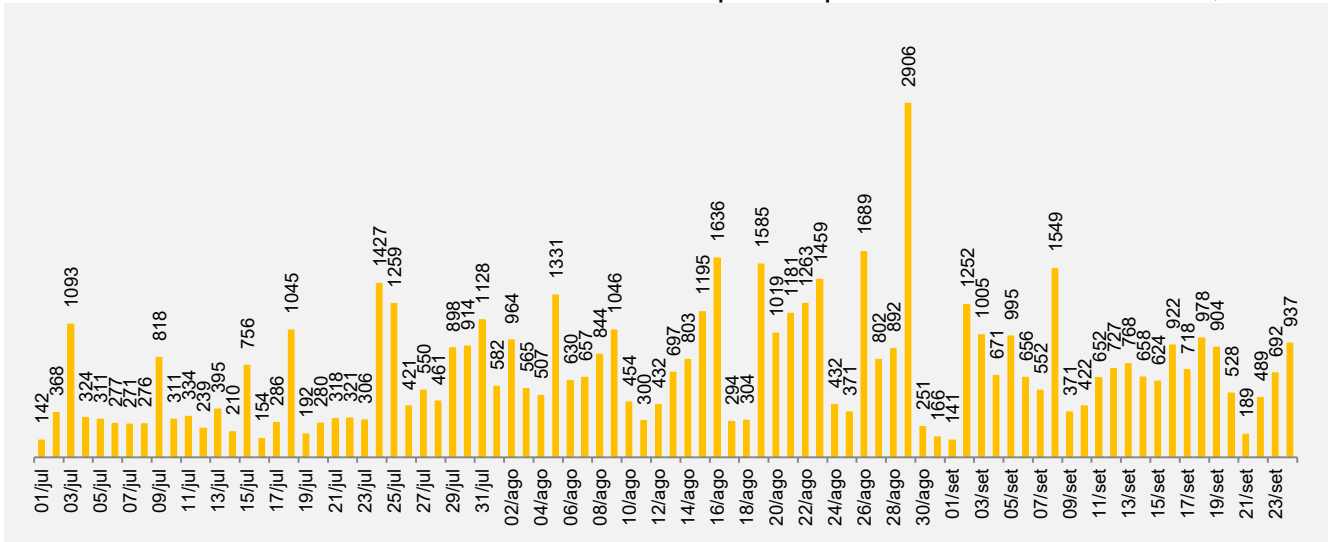
CENTENARIO	132	51	81	132	0,16%	65	67	0
CHAPADA DA NATIVIDADE	68	50	18	68	0,08%	31	37	0
CHAPADA DE AREIA	125	79	46	125	0,15%	35	90	0
COLINAS DO TOCANTINS	148	142	5	147	0,18%	50	97	1
COLMEIA	340	298	42	340	0,42%	194	146	0
COMBINADO	243	121	122	243	0,30%	92	151	0
CONCEICAO DO TOCANTINS	38	21	17	38	0,05%	18	20	0
COUTO MAGALHAES	46	45	1	46	0,06%	19	27	0
CRISTALANDIA	76	36	39	75	0,09%	43	32	1
CRIXAS DO TOCANTINS	84	9	71	80	0,10%	31	49	4
DARCINOPOLIS	461	260	201	461	0,56%	220	241	0
DIANOPOLIS	82	68	14	82	0,10%	31	51	0
DIVINOPOLIS DO TOCANTINS	357	144	213	357	0,44%	178	179	0
DOIS IRMAOS DO TOCANTINS	234	204	30	234	0,29%	69	165	0
DUERE	242	147	95	242	0,30%	110	132	0
ESPERANTINA	23	13	10	23	0,03%	15	8	0
FATIMA	319	181	138	319	0,39%	113	206	0
FIGUEIROPOLIS	248	150	98	248	0,30%	59	189	0
FILADELFIA	144	99	45	144	0,18%	46	98	0
FORMOSO DO ARAGUAIA	3464	2344	1120	3464	4,24%	1205	2259	0
FORTALEZA DO TABOCAO	97	69	27	96	0,12%	48	48	1
GOIANORTE	119	65	47	112	0,14%	42	70	7
GOIATINS	103	89	14	103	0,13%	38	65	0
GUARAI	1355	977	378	1355	1,66%	594	761	0
GURUPI	8521	6083	2437	8520	10,42%	3476	5044	1
IPUEIRAS	17	8	9	17	0,02%	5	12	0
ITACAJA	14	6	5	11	0,01%	2	9	3
ITAGUATINS	120	110	9	119	0,15%	51	68	1
ITAPIRATINS	162	109	44	153	0,19%	61	92	9
ITAPORA DO TOCANTINS	181	142	39	181	0,22%	67	114	0
JAU DO TOCANTINS	106	57	49	106	0,13%	33	73	0
JUARINA	15	11	4	15	0,02%	2	13	0
LAGOA DA CONFUSAO	733	326	407	733	0,90%	334	399	0
LAVANDEIRA	16	6	10	16	0,02%	7	9	0
LIZARDA	157	49	106	155	0,19%	38	117	2
LUZINOPOLIS	77	13	59	72	0,09%	38	34	5
MARIANOPOLIS DO TOCANTINS	116	74	41	115	0,14%	47	68	1
MAURILANDIA DO TOCANTINS	104	75	29	104	0,13%	32	72	0
MIRACEMA DO TOCANTINS	556	551	2	553	0,68%	238	315	3
MIRANORTE	1293	1183	110	1293	1,58%	520	773	0
MONTE DO CARMO	20	6	14	20	0,02%	12	8	0
MONTE SANTO DO TOCANTINS	25	6	19	25	0,03%	12	13	0
MURICILANDIA	124	77	47	124	0,15%	40	84	0
NATIVIDADE	25	14	11	25	0,03%	12	13	0
NAZARE	43	28	15	43	0,05%	13	30	0
NOVA OLINDA	707	646	61	707	0,86%	320	387	0
NOVA ROSALANDIA	98	49	41	90	0,11%	41	49	8
NOVO ACORDO	44	14	30	44	0,05%	9	35	0
NOVO ALEGRE	5	3	2	5	0,01%	0	5	0



NOVO JARDIM	61	42	19	61	0,07%	4	57	0
OLIVEIRA DE FATIMA	105	72	33	105	0,13%	43	62	0
PALMAS	11629	9761	1837	11598	14,18%	3725	7873	31
PALMEIRANTE	32	19	13	32	0,04%	14	18	0
PALMEIRAS DO TOCANTINS	113	102	11	113	0,14%	38	75	0
PALMEIROPOLIS	61	61	-	61	0,07%	36	25	0
PARAISO DO TOCANTINS	3934	1998	1932	3930	4,81%	1905	2025	4
PARANA	126	73	50	123	0,15%	42	81	3
PAU D"ARCO	65	51	14	65	0,08%	19	46	0
PEDRO AFONSO	198	169	29	198	0,24%	84	114	0
PEIXE	112	107	5	112	0,14%	33	79	0
PEQUIZEIRO	276	206	70	276	0,34%	122	154	0
PINDORAMA DO TOCANTINS	131	127	4	131	0,16%	33	98	0
PIRAQUE	46	24	22	46	0,06%	21	25	0
PIUM	414	310	102	412	0,50%	191	221	2
PONTE ALTA DO BOM JESUS	6	5	-	5	0,01%	1	4	1
PONTE ALTA DO TOCANTINS	406	334	63	397	0,49%	145	252	9
PORTO NACIONAL	3686	3113	573	3686	4,51%	1607	2079	0
PRESIDENTE KENNEDY	174	112	60	172	0,21%	66	106	2
PUGMIL	71	51	20	71	0,09%	25	46	0
RECURSOLANDIA	273	110	163	273	0,33%	65	208	0
RIACHINHO	141	60	80	140	0,17%	66	74	1
RIO DOS BOIS	195	71	121	192	0,23%	107	85	3
RIO SONO	686	372	314	686	0,84%	172	514	0
SAMPAIO	52	39	13	52	0,06%	26	26	0
SANDOLANDIA	64	34	30	64	0,08%	11	53	0
SANTA FE DO ARAGUAIA	322	136	173	309	0,38%	132	177	13
SANTA RITA DO TOCANTINS	73	36	37	73	0,09%	27	46	0
SANTA ROSA DO TOCANTINS	128	70	58	128	0,16%	40	88	0
SANTA TEREZA DO TOCANTINS	120	118	-	118	0,14%	23	95	2
SANTA TEREZINHA DO TOCANTINS	26	24	1	25	0,03%	8	17	1
SAO BENTO DO TOCANTINS	270	160	110	270	0,33%	95	175	0
SAO FELIX DO TOCANTINS	57	51	6	57	0,07%	23	34	0
SAO MIGUEL DO TOCANTINS	27	27	-	27	0,03%	8	19	0
SAO SALVADOR DO TOCANTINS	39	23	12	35	0,04%	6	29	4
SAO SEBASTIAO DO TOCANTINS	1	1	-	1	0,00%	0	1	0
SAO VALERIO DA NATIVIDADE	17	13	4	17	0,02%	8	9	0
SILVANOPOLIS	171	170	1	171	0,21%	65	106	0
SUCUPIRA	466	181	285	466	0,57%	60	406	0
TAGUATINGA	38	38	-	38	0,05%	10	28	0
TALISMA	174	92	82	174	0,21%	68	106	0
TOCANTINIA	40	33	7	40	0,05%	8	32	0
TOCANTINOPOLIS	698	663	28	691	0,85%	258	433	7
TUPIRAMA	186	64	118	182	0,22%	94	88	4
TUPIRATINS	36	6	30	36	0,04%	16	20	0
WANDERLANDIA	809	597	210	807	0,99%	250	557	2
XAMBIOA	1257	1073	184	1257	1,54%	549	708	0
Total Geral	81938	55860	25913	81773	-	33756	48017	165

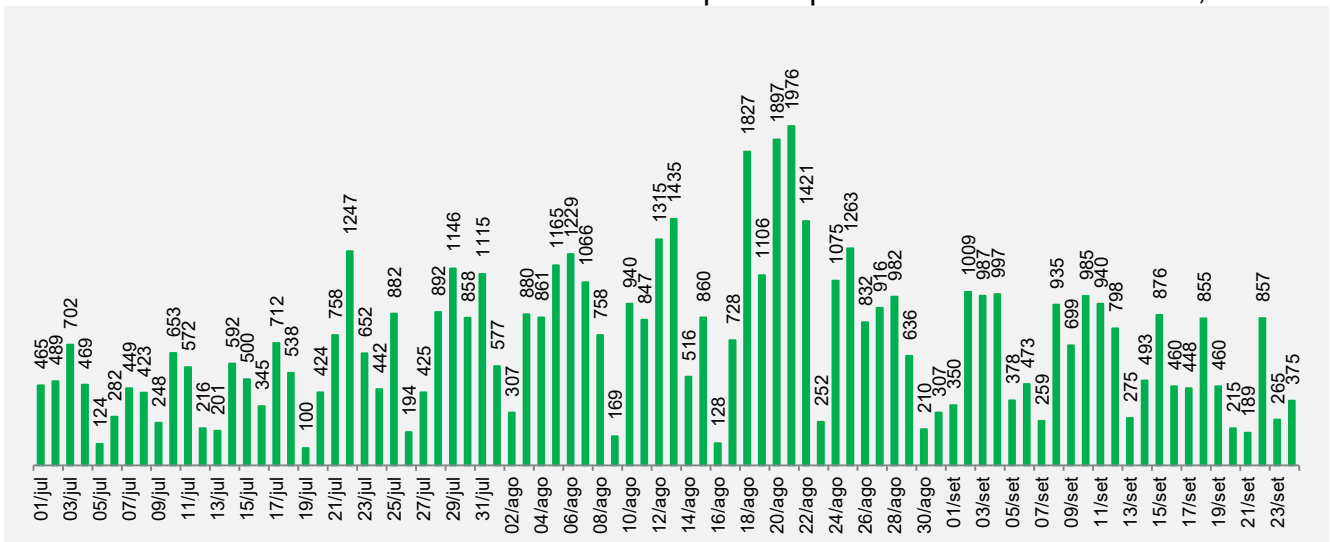
Fonte: LACEN – TO, Acesso GAL: 24/09/2020.

Gráfico 16 – Nº de amostras RT-PCR analisadas por dia pelo LACEN-TO. Tocantins, 2020.



Fonte: LACEN – TO, Acesso GAL: 27/08/2020. Período de 01/7 a 24/9.

Gráfico 17 – Nº de amostras RT-PCR recebidas por dia pelo LACEN-TO. Tocantins, 2020.



Fonte: LACEN – TO, Acesso GAL: 27/08/2020. Período de 01/7 a 24/9.

3. Ações de Atenção à Saúde

3.1 Implantação e Funcionamento dos Leitos COVID-19

Atualmente são 262 leitos clínicos e 143 leitos de UTI, com retaguarda dos 19 leitos de estabilização, totalizando 424 leitos COVID-19, com capacidade de atendimento de urgência e emergência para COVID-19 em todas as regiões do Estado, e estão distribuídos nos hospitais de referência estadual, público municipal, privado sem fins lucrativos contratualizados e privado credenciado.

Em atenção ao funcionamento dos leitos COVID-19, deve ser observado que vários fatores interferem na operacionalização dos mesmos, para mais ou para menos, tais como: capacidade da unidade, fluxo de demanda, medicamentos, equipamentos e disponibilidade de profissionais.

Insta salientar que a regulação do acesso ao leito clínico e de UTI COVID-19, é sistematizada em fluxos e são 100% disponibilizados à Central de Regulação do Estado.

Tabela 7 – Número de leitos SUS exclusivos COVID-19 já implantados em suas respectivas unidades hospitalares. Tocantins, 2020.

Unidade Hospitalar	Leitos de estabilização	Leitos Clínicos Adulto Covid-19	Leito Clínico Ped	Leitos Uti Adulto Covid-19	Leitos Uti Ped Covid-19	Status dos Leitos na data de 24/09/2020
Hospital de Alvorada	2	6	0	0	0	Ativos
Hospital Regional de Araguaçu	2	6	0	0	0	Ativos
Hospital Regional de Araguaína	0	0	0	17	0	Ativos
Hospital Regional de Arapoema	2	6	0	0	0	Ativos
Hospital Regional de Arraias	0	2	0	0	0	Bloqueados para reestruturação.
Hospital Regional de Augustinópolis	0	19	0	10	0	Ativos
Hospital Regional de Dianópolis	2	4	0	0	0	Ativos
Hospital Regional de Guaraí	3	13	0	0	0	Ativos
Hospital Regional de Gurupi	0	12	0	16	0	Ativos
Hospital Estadual de Miracema do Tocantins	1	20	0	0	0	Ativos
Hospital Infantil de Palmas	0	0	8	0	0	Ativos
Hospital Geral de Palmas	2	30	0	24	0	Ativos
Centro Integrado de Assistência à Mulher e à Criança D. Regina	0	0	6	0	0	Ativos. Esses leitos podem ser configurados tanto como neonatal, pediátricos ou adultos, a depender da demanda.
Hospital de Referência de Paraíso	2	13	0	0	0	Ativos
Hospital Regional de Pedro Afonso	1	8	0	0	0	Ativos
Hospital Regional de Porto Nacional	0	17	0	0	0	04 leitos bloqueados provisoriamente para readequação da estrutura física.
Hospital Materno-Infantil Tia Dedé	0	0	2	0	0	Leitos de estabilização bloqueados temporariamente para reestruturação.
Hospital Regional de Xambioá	2	12	0	0	0	Ativos
Hospital e Maternidade Dom Orione	0	05	0	10	0	Ativos
Hospital de Doenças Tropicais	0	10	0	0	0	Ativos

Hospital Palmas Medical Center LTDA	0	0	0	5	0	Ativos
Hospital Oswaldo Cruz	0	0	0	5	0	4 leitos de UTI ativos e 1 bloqueado.
Hospital Santa Tereza LTDA	0	0	0	20	0	Ativos
Instituto Sinai - Araguaína	0	0	0	10	0	Ativos
Hospital Municipal de Araguaína	0	0	3	0	6	Ativos
Hospital de Campanha de Araguaína	0	0	0	10	0	Ativos
Hospital Estadual de Combate à COVID-19	0	60	0	10	0	Ativos
Total de Leitos	19	243	19	137	06	-

Nota sobre a classificação de Leitos de acordo com a nomenclatura do censo hospitalar:

- **Leito Cadastrado:** Refere-se ao leito existente cadastrado no Cadastro Nacional de Estabelecimento de Saúde;
- **Leito Habilitado:** Refere-se ao leito que atende aos critérios previstos na legislação vigente, além de atender os critérios estabelecidos na legislação específica no que se refere à habilitação;
- **Leito Operacional:** Refere-se ao leito existente que pode ser utilizado no momento do censo hospitalar ou pelo monitoramento do Núcleo Interno de Regulação e/ou Central de Regulação Estadual;
- **Leitos Bloqueados:** Refere-se ao leito que é habitualmente utilizado para internação, mas que em algum momento não pode ser utilizados por qualquer razão (características de outros pacientes que ocupam o mesmo quarto ou enfermaria, manutenção predial ou de mobiliário, falta transitória de pessoal).

Descrição dos Leitos Covid-19:

- **Leitos de Estabilização:** Leitos destinados à prestação de cuidados imediatos aos pacientes clinicamente instáveis (críticos e/ou graves). Tem por objetivo estabilizar o paciente e definir conduta médica, podendo o paciente ser transferido ao leito clínico, leito de UTI ou alta hospitalar.
- **Leitos Clínicos:** Leitos de internação hospitalar, destinado a assistir o paciente acometido de COVID-19 classificado como leve e/ou moderado.
- **Leito de Unidade de Terapia Intensiva (UTI):** Leito de destinados à internação de pacientes graves, hemodinamicamente instável/graves ou de risco, que requerem de assistência especializada de alta complexidade.

Fonte: SES-TO / Elaboração própria do Grupo de Trabalho no Enfrentamento da COVID-19 da Secretaria de Saúde do Estado do Tocantins.

3.2 Hospitalizações

Desde o início do registro de casos de COVID-19 no Tocantins ocorreram 1.859 internações de pacientes confirmados positivos em unidades hospitalares sob gestão estadual. Sendo 1522 (82%) internações em leito clínico e 337 (18%) em UTI. Neste período ocorreram 1.062 altas por melhora, 241 transferências entre unidades e foram registrados 439 óbitos hospitalares, conforme demonstrado na tabela 8.

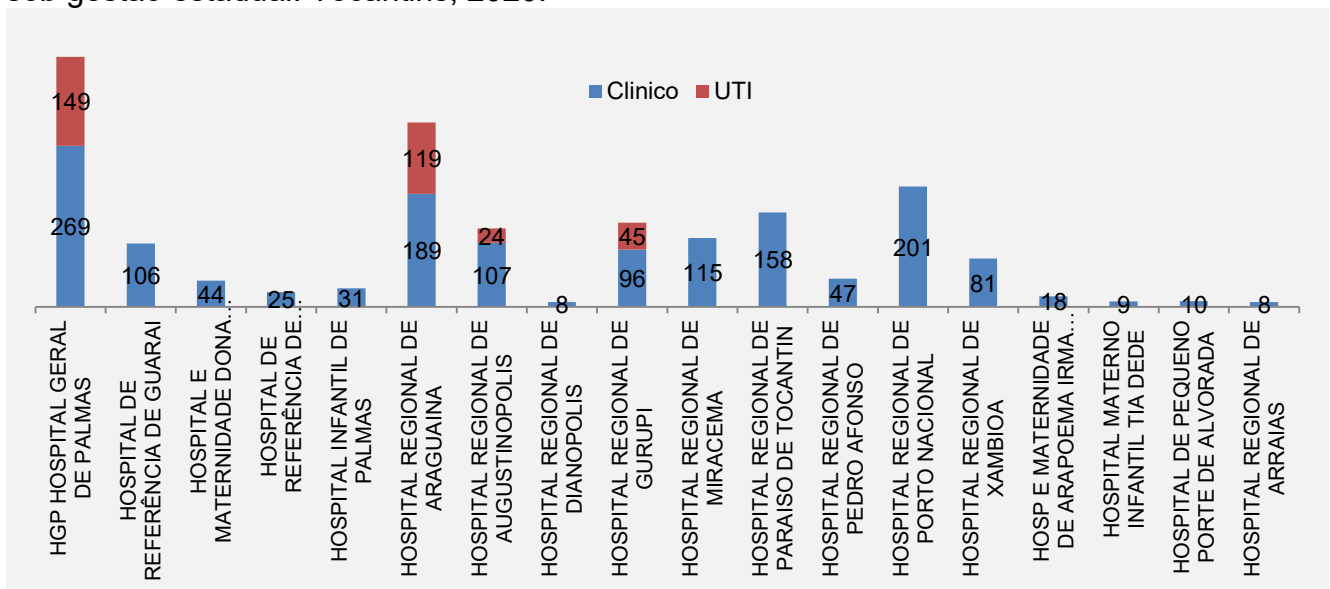
Tabela 8 – Internações de pacientes confirmados com COVID-19 em Unidade Hospitalar sob gestão estadual. Tocantins, 2020.

Unidade	Clínico	UTI	Total	Altas	Óbitos Hospitalares
HGP HOSPITAL GERAL DE PALMAS	269	149	418	213	160
HOSPITAL DE REFERÊNCIA DE GUARAI	106	-	106	71	10
HOSPITAL E MATERNIDADE DONA REGINA	44	-	44	40	-
HOSPITAL DE REFERÊNCIA DE ARAGUAÇU	25	-	25	17	2
HOSPITAL INFANTIL DE PALMAS	31	-	31	27	1
HOSPITAL REGIONAL DE ARAGUAINA	189	119	308	130	131

HOSPITAL REGIONAL DE AUGUSTINOPOLIS	107	24	131	87	26
HOSPITAL REGIONAL DE DIANOPOLIS	8	-	8	3	-
HOSPITAL REGIONAL DE GURUPI	96	45	141	60	39
HOSPITAL REGIONAL DE MIRACEMA	115	-	115	70	11
HOSPITAL REGIONAL DE PARAISO DE TOCANTIN	158	-	158	102	17
HOSPITAL REGIONAL DE PEDRO AFONSO	47	-	47	32	5
HOSPITAL REGIONAL DE PORTO NACIONAL	201	-	201	135	26
HOSPITAL REGIONAL DE XAMBIOA	81	-	81	49	7
HOSP E MATERNIDADE DE ARAPOEMA IRMA RITA	18	-	18	11	3
HOSPITAL MATERNO INFANTIL TIA DEDE	9	-	9	8	-
HOSPITAL DE PEQUENO PORTE DE ALVORADA	10	-	10	5	1
HOSPITAL REGIONAL DE ARRAIAS	8	-	8	2	-
Total	1.522	337	1.859	1.062	439

Fonte: Soul MV – Período de apuração: 01 de abril a 24 de setembro de 2020.

Gráfico 18 – Internações de pacientes confirmados com COVID-19 por Unidade Hospitalar sob gestão estadual. Tocantins, 2020.



Fonte: Soul MV – Período de apuração: 01 de abril a 24 de setembro de 2020.

Diariamente são avaliados os seguintes indicadores hospitalares dos Leitos COVID-19 nas unidades sob gestão estadual: Taxas de ocupação dos leitos¹; Taxa de permanência; Número de internações hospitalares; Número de óbitos.

Tabela 9 – Indicadores hospitalares das unidades sob gestão estadual. Tocantins, 2020.

Indicadores Hospitalares			
Tipo de Leito	Nº de Internações	Tempo médio de Permanência	Nº de óbitos Hospitalares ²
Leitos Clínicos	1.522	8,3 dias	439
Leitos Intensivos	337	13,2 dias	

Fonte: Soul MV – Período de apuração: 01 de abril a 24 de setembro de 2020.

Neste período também ocorreram 586 internações em outras unidades, privadas e públicas, que possuem leitos ofertados pelo SUS em modalidade de contratualização com o Estado, sendo 244 em leito clínico e 342 em UTI, de acordo com a tabela 10.

¹ A taxa de ocupação está disponível para consulta online em integra.saude.to.gov.br;

² Os óbitos hospitalares em unidades estaduais são de pacientes residentes e não residentes no Tocantins.

Tabela 10 – Internações de pacientes confirmados com COVID-19 em unidades hospitalares contratualizadas com o Estado. Tocantins, 2020.

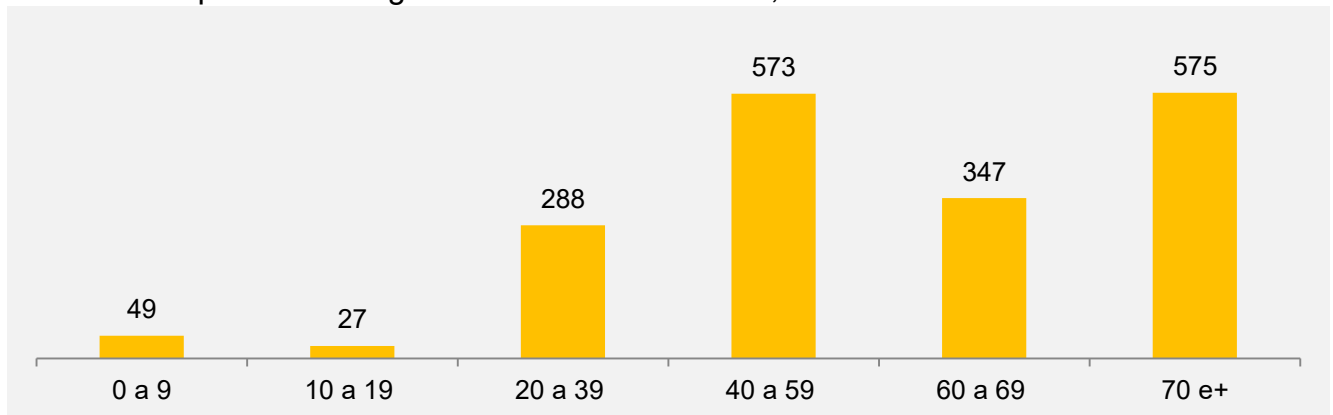
Unidade	Clínico	UTI	Altas	Óbitos Hospitalares
Hospital Dom Orione (Araguaína)	-	104	32	65
Intensicare – Unidade Osvaldo Cruz (Palmas)	-	2	2	-
Hospital Santa Thereza (Palmas)	-	90	26	59
Hospital Osvaldo Cruz (Palmas)	-	17	5	8
Hospital Municipal de Araguaína (UTI Pediátrica)	-	13	13	-
Hospital Palmas Medical (Palmas)	-	23	9	10
Hospital Doenças Tropicais (Araguaína)	131	-	120	2
Hospital Municipal de Campanha de Araguaína	-	51	10	31
Instituto SINAI (Araguaína)	-	23	2	16
Hospital Estadual de Combate à COVID-19	113	19	93	15
Total	244	342	312	206

Fonte: Sistema SER – DIREG – Período de apuração: 01 de maio a 24 de setembro de 2020.

Somando as internações ocorridas em unidades hospitalares sob gestão estadual com as dos hospitais que possuem leitos ofertados ao SUS, temos um total de 2.445 internações SUS, sendo que 1.766 (72%) foram em leito clínico e 679 (28%) em leito de UTI.

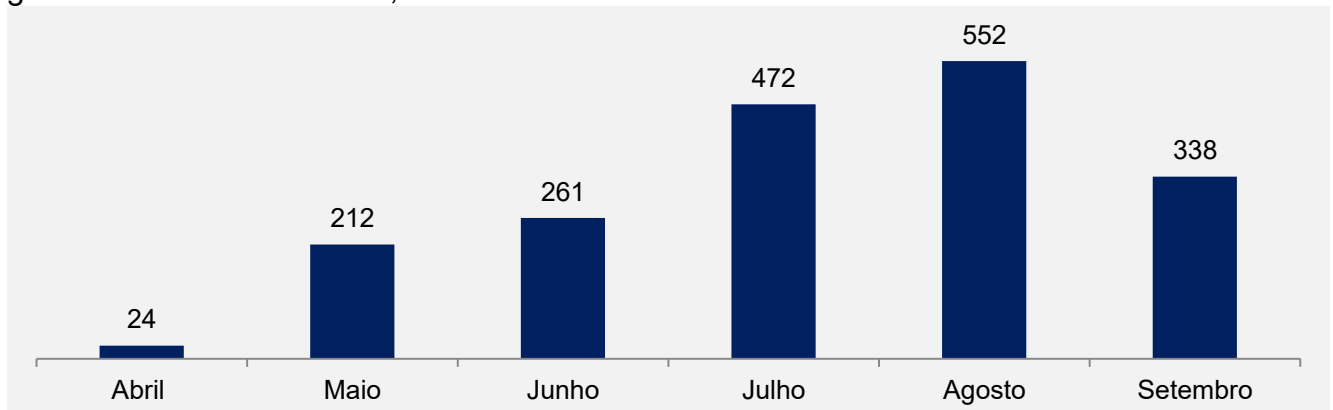
Considerando as 2.445 internações em leitos SUS e com o total de casos em 65.994, significa que a taxa de hospitalização de COVID-19 no SUS está em 3,7%.

Gráfico 19 – Nº de internações de por faixa etária de pacientes com COVID-19 nas unidades hospitalares sob gestão estadual. Tocantins, 2020.



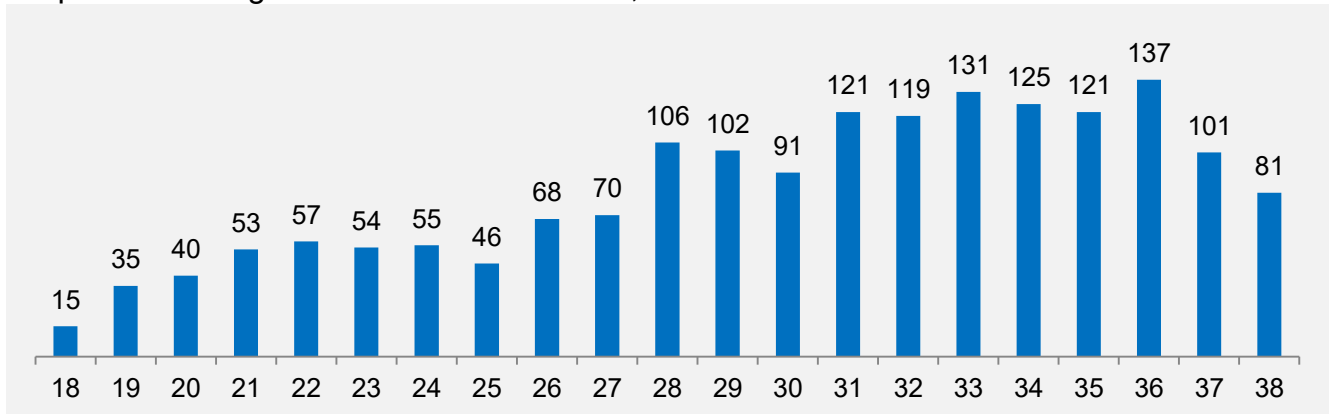
Fonte: Soul MV – Período de apuração: 01 de abril a 24 de setembro de 2020.

Gráfico 20 – Nº de internações por COVID-19 por mês nas unidades hospitalares sob gestão estadual. Tocantins, 2020.



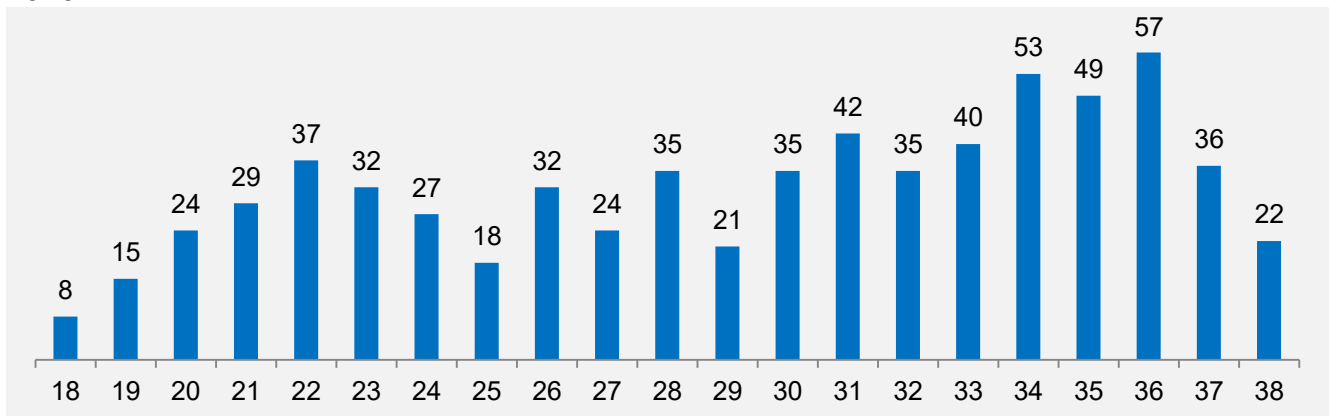
Fonte: Soul MV – Período de apuração: 01 de abril a 24 de setembro de 2020.

Gráfico 21 – Nº de internações por COVID-19 por semana epidemiológica nas unidades hospitalares sob gestão estadual. Tocantins, 2020.



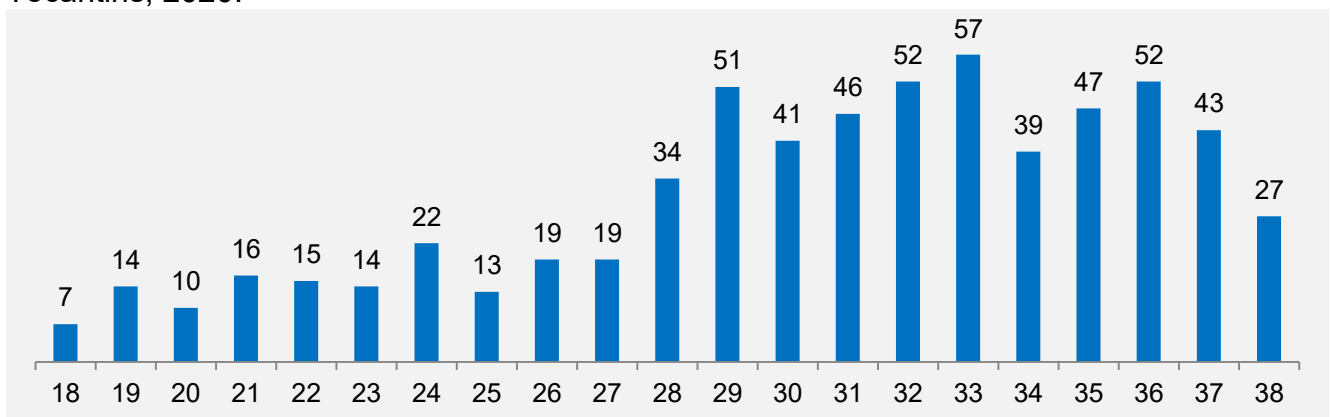
Fonte: Soul MV – Período de apuração: 26 de abril a 19 de setembro de 2020.

Gráfico 22 – Nº de internações de pacientes com COVID-19 munícipes na macrorregião norte por semana epidemiológica nas unidades hospitalares sob gestão estadual. Tocantins, 2020.



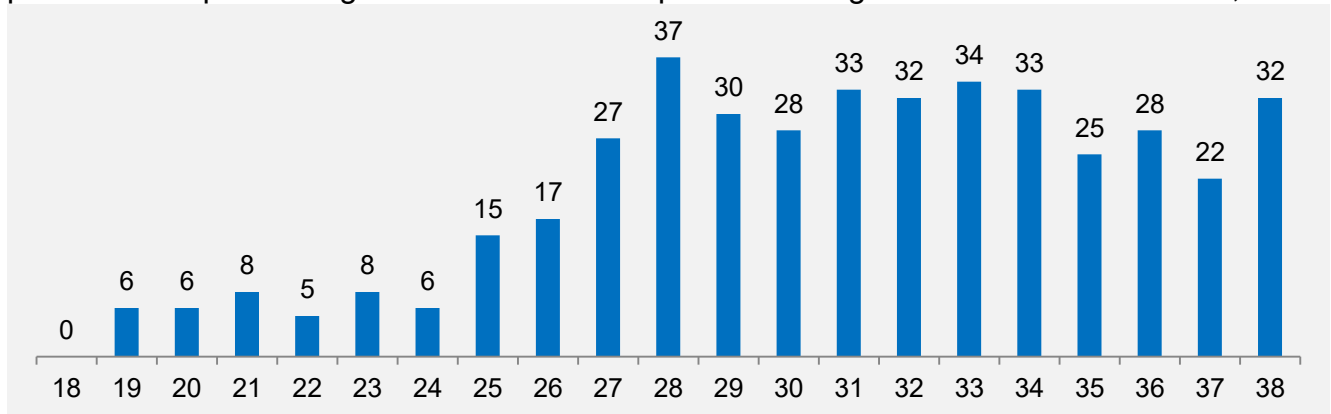
Fonte: Soul MV – Período de apuração: 26 de abril a 19 de setembro de 2020.

Gráfico 23 – Nº de internações de pacientes com COVID-19 munícipes na macrorregião central por semana epidemiológica nas unidades hospitalares sob gestão estadual. Tocantins, 2020.



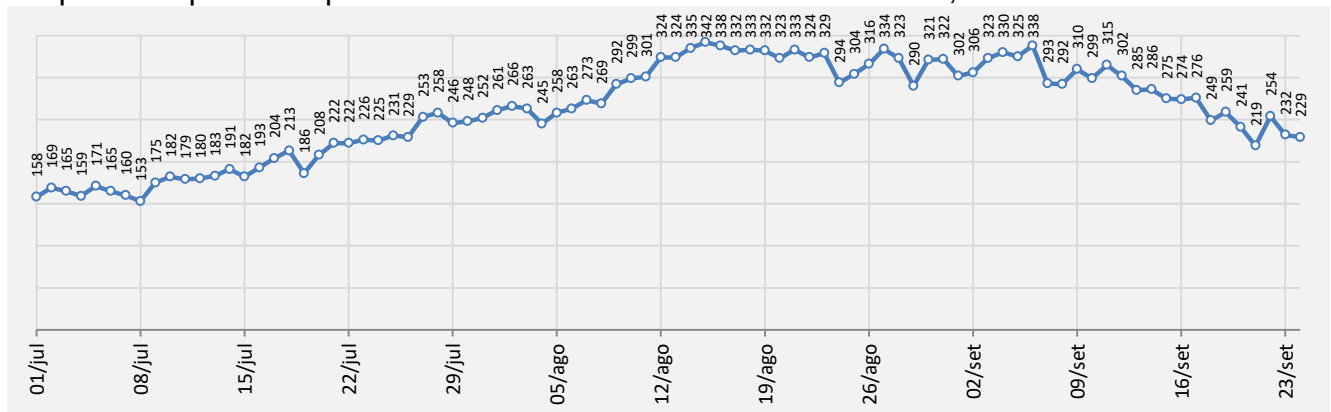
Fonte: Soul MV – Período de apuração: 26 de abril a 19 de setembro de 2020.

Gráfico 24 – Nº de internações de pacientes com COVID-19 munícipes na macrorregião sul por semana epidemiológica nas unidades hospitalares sob gestão estadual. Tocantins, 2020.



Fonte: Soul MV – Período de apuração: 26 de abril a 19 de setembro de 2020.

Gráfico 25 – Nº de pacientes com COVID-19 hospitalizados por dia nas unidades hospitalares público e privadas no Estado do Tocantins. Tocantins, 2020.



Fonte: Boletim Epidemiológico COVID-19/SES – Período de apuração: 01 de junho a 24 de setembro de 2020.

3.2.1 Atendimentos de Pronto Socorro

De acordo com os registros no sistema de gestão hospitalar Soul/MV, do dia 1 de abril a 24 de setembro, houve 9.029 atendimentos em Pronto Socorro (PS) pelo motivo registrado como “Suspeita de COVID-19” nas unidades hospitalares sob gestão estadual.

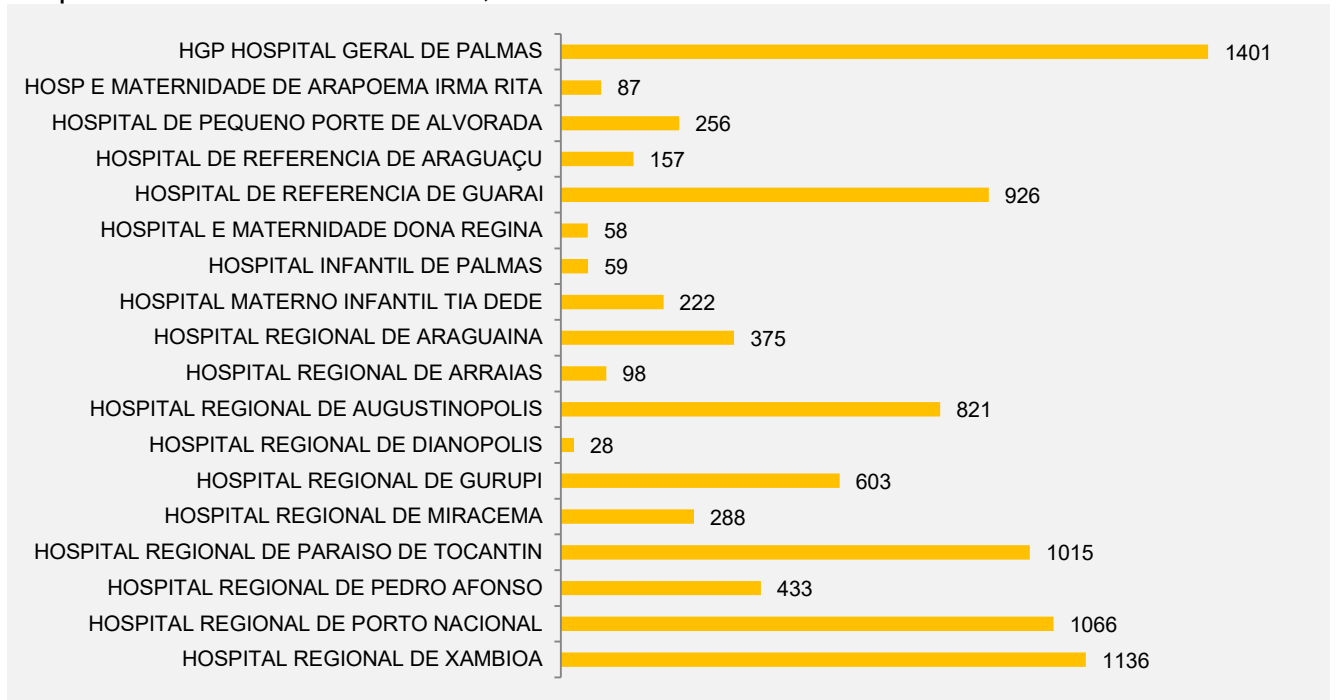
Tabela 11 – Número de atendimentos de PS pelo motivo registrado como “Suspeita de COVID-19” nas unidades. Tocantins, 2020.

Unidade Saúde	SUSPEITA DE COVID-19
HGP HOSPITAL GERAL DE PALMAS	1401
HOSP E MATERNIDADE DE ARAPOEMA IRMA RITA	87
HOSPITAL DE PEQUENO PORTE DE ALVORADA	256
HOSPITAL DE REFERENCIA DE ARAGUAÇU	157
HOSPITAL DE REFERENCIA DE GUARAI	926
HOSPITAL E MATERNIDADE DONA REGINA	58
HOSPITAL INFANTIL DE PALMAS	59
HOSPITAL MATERNO INFANTIL TIA DEDE	222
HOSPITAL REGIONAL DE ARAGUAINA	375
HOSPITAL REGIONAL DE ARRAIAS	98
HOSPITAL REGIONAL DE AUGUSTINOPOLIS	821
HOSPITAL REGIONAL DE DIANOPOLIS	28
HOSPITAL REGIONAL DE GURUPI	603
HOSPITAL REGIONAL DE MIRACEMA	288

HOSPITAL REGIONAL DE PARAISO DE TOCANTINS	1015
HOSPITAL REGIONAL DE PEDRO AFONSO	433
HOSPITAL REGIONAL DE PORTO NACIONAL	1066
HOSPITAL REGIONAL DE XAMBIOA	1136
Total	9.029

Fonte: Soul MV – Período de apuração: 01 de abril a 24 de setembro de 2020.

Gráfico 26 – Nº de atendimentos no PS por suspeita de COVID-19 nas unidades hospitalares estaduais. Tocantins, 2020.



Fonte: Soul MV – Período de apuração: 01 de abril a 24 de setembro de 2020.

3.3 Movimentação nas Unidades Hospitalares

Conforme Tabela 12, verifica-se que a taxa média de ocupação da rede está em torno de 39% do total de leitos no período de 11 a 20 de setembro de 2020. Nas Unidades Hospitalares porte III a ocupação média é de 74%, considerando o mesmo período.

Tabela 12 - Taxa de ocupação das Unidades Hospitalares no período em leitos não Covid-19. Tocantins, 2020.

	Período					
	21 a 31/07	01 a 10/8	11 a 20/8	21 a 31/8	01 a 10/09	11 a 20/9
Hospital Geral de Palmas						
	79,2%	75,4%	73,2%	76,2%	76,0%	82,6%
Hospital de Referência de Gurupi						
	62,5%	60,1%	58,4%	49,5%	55,0%	53,6%
Hospital de Referência de Araguaína						
	57,0%	62,0%	61,9%	64,8%	64,9%	70,8%
Hospital e Maternidade Dona Regina						
	74,5%	89,8%	91,6%	85,1%	81,6%	90,0%
Hospital de Referência de Porto Nacional						
	62,3%	61,2%	65,3%	61,3%	67,0%	64,7%
Hospital de Referência de Paraíso do Tocantins						
	41,1%	40,2%	29,1%	27,9%	23,0%	28,9%
Hospital de Referência de Guaraí						
	24,3%	28,4%	24,9%	22,5%	27,4%	17,4%

Hospital de Referência de Augustinópolis

41,5%	48,7%	43,0%	43,4%	51,3%	47,5%
-------	-------	-------	-------	-------	-------

Hospital Infantil de Palmas

39,2%	38,2%	51,7%	55,4%	50,1%	56,4%
-------	-------	-------	-------	-------	-------

Hospital de Referência de Miracema

44,4%	45,0%	48,7%	44,1%	37,9%	33,4%
-------	-------	-------	-------	-------	-------

Hospital Materno Infantil Tia Dedé

45,9%	50,6%	41,9%	45,8%	41,5%	43,4%
-------	-------	-------	-------	-------	-------

Hospital de Pequeno Porte de Alvorada

9,6%	10,0%	12,1%	17,8%	14,3%	6,8%
------	-------	-------	-------	-------	------

Hospital de Referência de Pedro Afonso

11,2%	13,5%	35,2%	26,3%	25,0%	14,6%
-------	-------	-------	-------	-------	-------

Hospital de Referência de Arraias

14,9%	13,8%	11,0%	8,9%	8,5%	12,4%
-------	-------	-------	------	------	-------

Hospital de Referência de Araguaçu

9,5%	10,4%	10,4%	21,1%	26,6%	26,7%
------	-------	-------	-------	-------	-------

Hospital de Referência de Xambioá

33,2%	22,8%	24,2%	27,0%	15,5%	25,1%
-------	-------	-------	-------	-------	-------

Hospital e Maternidade de Arapoema Irmã Rita

9,6%	10,9%	20,3%	17,3%	17,2%	13,1%
------	-------	-------	-------	-------	-------

Hospital de Referência de Dianópolis

4,7%	7,3%	12,3%	2,8%	5,5%	13,6%
------	------	-------	------	------	-------

Fonte: Soul MV – Período de apuração: 21 de julho a 20 de setembro de 2020.

4. Aquisição, Logística e Abastecimento

A Superintendência de Aquisição Estratégica e Logística é a responsável pela aquisição, armazenamento e distribuição. Considerando que a pandemia da COVID-19 estabeleceu uma situação de extrema anormalidade, e com o aumento dos casos no Estado, exige-se para além do necessário o provimento de insumos nas unidades hospitalares.

Tabela 13 – Quantidade de equipamentos de proteção individual disponível no estoque da Secretaria Estadual de Saúde. Tocantins, 2020.

Produto	Unidade de Medida	Saldo em Estoque
ALCOOL ETILICO 70% 1000ML	UNIDADE	26813
ALCOOL GEL 70% 190G	UNIDADE	6150
AVENTAL CIRURGICO IMPERMEAVEL TAMANHO G	UNIDADE	8220
AVENTAL DE SEGURANCA TIPO MACACAO GG	UNIDADE	50
AVENTAL USO HOSP. NAO ESTERIL TAM. UNICO SMS 30CM	UNIDADE	157633
LUVA CIRURGICA ESTERIL No 7,5 DE LATEX COM PO,	PAR	12150
LUVA DE PROCEDIMENTO M DE LATEX COM PO CX/ 100 UND	CAIXA	1
MASCARA CIRURGICA C/ ELASTICO TRIPLA RETANGULAR	UNIDADE	1328340
MASCARA DE PROTECAO FACIAL TIPO N95	UNIDADE	231358
OCULOS DE SEGURANCA S/GRAU UNICO	UNIDADE	10
PROTETOR FACIAL PARA A AREA MEDICA CIRURGICA E ODONT.	UNIDADE	32353
PROTETOR FACIAL INFANTIL TRANSPARENTE	UNIDADE	1000
PROTETOR FACIAL TRANSPARENTE DE ACRILICO	UNIDADE	32353
SAPATILHA CIRURGICA (PROPE)	PAR	50
TOUCA SANFONADA BRANCA PCT C/100 UNID	PACOTE	8815

Fonte: Centro de Distribuição da SES-TO. Consulta em 24 de setembro de 2020.

5. Gestão de Pessoas

5.1 Força de Trabalho

A Secretaria Estadual de Saúde conta com 13.351 servidores em seu quadro, destes, 10.651 estão lotados nas Unidades Hospitalares sob gestão estadual, perfazendo 79,7%, segundo dados do Sistema de RH no mês de julho e entrada de admissão no mês de agosto. Destaca-se que ao longo da pandemia a SES está em processo de ampliação e reposição da força de trabalho.

5.2 Saúde do Trabalhador

A Superintendência de Gestão Profissional e Educação na Saúde por meio da área técnica de saúde do trabalhador da saúde monitora diariamente, junto com os Núcleos de Saúde e Segurança do Trabalhador - NASST e com os Recursos Humanos nas unidades onde não há o NASST, a situação da disposição da força de trabalho nos estabelecimentos de saúde. O monitoramento consiste no acompanhamento de servidores infectados, suspeitos e com quadro gripal.

Foram detectados 2.170 casos confirmados de trabalhadores de estabelecimentos de saúde sob gestão da SES/TO, considerando os 65.994 casos confirmados até 24/09/2020, esses trabalhadores representam 3,28 % do total de confirmados.

O percentual de acometimento da COVID-19 entre os trabalhadores de saúde da SES é de 16,2%, número menor se comparado com os dados nacionais, cujo percentual é de 27,1%, segundo informado no Boletim Epidemiológico Especial – Doença pelo Coronavírus COVID-19 do Ministério da Saúde nº 32 – Semana Epidemiológica 38 de 13 a 19/09/2020.

Tabela 14 – Servidores da Secretaria Estadual de Saúde com testagem positiva para COVID-19 por Unidade Hospitalar. Tocantins, 2020.

Unidades	Confirmados	Recuperados	Em Isolamento	Retornaram ao Trabalho	Óbitos
Hospital Geral de Palmas	598	579	23	1027	-
Hospital Regional de Araguaína	506	505	7	740	-
Hospital Regional de Gurupi	147	146	1	192	-
Hospital Maternidade Dona Regina	137	131	18	410	-
SES (Sede e Anexos)	116	108	12	185	1
Hospital Regional de Paraíso - TO	91	91	0	105	-
Hospital Regional de Porto Nacional	87	84	4	158	1
Hospital Regional de Guaraí	87	73	14	150	-
Hospital Infantil de Palmas	60	54	18	149	-
Hemocentro Coordenador de Palmas	59	56	4	129	1
Hospital Regional de Augustinópolis	52	51	1	115	1
Hospital Regional de Xambioá	36	36	0	37	-
Hospital Regional de Miracema	36	36	3	61	-
Laboratório Central de Palmas	30	24	8	106	-
Hospital e Maternidade Tia Dedé	26	25	2	41	-
Hospital de Ref. de Pedro Afonso	25	24	1	37	-
Hospital Regional de Arapoema	16	16	0	32	-
Hemocentro de Araguaína	14	13	3	39	-
Hospital Regional de Araguaçu	12	12	0	22	-
Hospital de Referência de Dianópolis	11	11	0	27	-
Hospital Regional de Alvorada	8	8	0	21	-
Hospital Referência de Arraias	5	2	4	7	-
Unidade de Coleta de Porto Nacional	5	3	2	8	-

Laboratório Central de Araguaína	5	5	0	5	-
Núcleo de Hemoterapia de Gurupi	1	1	0	16	-
Unidade de Coleta de Augustinópolis	0	0	0	3	-
Total	2170	2094	125	3822	4

Fonte: SES TO (NASST's e RH's). Período de 01/05/2020 a 24/09/2020.

Observa-se que até o presente momento temos o registro de óbito de 09 profissionais de saúde pertencentes ao quadro estadual de trabalhadores da saúde. Porém 05 trabalhadores, que foram a óbito, 03 estavam afastados de suas atividades laborais por outros motivos de saúde, licença médica, não desenvolvendo atividades assistenciais e de gestão em estabelecimentos de saúde no período do contágio e 01 estava de férias, falecendo em outra unidade da federação e 01 profissional médica pertencia à empresa prestadora de serviço Coopanest e era aposentada do quadro da saúde.

Tabela 15 – Nº de servidores da Secretaria Estadual de Saúde afastados pelo Decreto Estadual Nº 6.072/2020. Tocantins, 2020.

Condição	Comissionado	Concursado	Contrato Temporário	Requisitados	Total
Idoso	1	190	48	3	242
Gestante/ Lactante	2	60	56	-	118
Guarda de Criança menor de 1 ano	0	23	1	0	24
Portador de doença	3	317	59	0	379
Total	6	590	164	3	763

Fonte: SES TO (NASST's e RH's). Período de 01/05/2020 a 24/09/2020.

5.3 Educação Permanente em Saúde

A Escola Tocantinense do SUS - ETSUS-TO, com o objetivo de contribuir para a atuação do Agente Comunitário de Saúde - ACS no cenário de pandemia da COVID-19 no Tocantins, está ofertando o “Curso para o Agente Comunitário de Saúde no enfrentamento à COVID-19”. São três turmas piloto iniciadas em 31/08/2020 e mais 350 novas vagas disponíveis para os ACS dos municípios, até dia 30/09/2020, pelo link: http://formsus.datasus.gov.br/site/formulario.php?id_aplicacao=58539. O curso é ofertado na modalidade Ead através da Plataforma Moodle, com a carga horária de 30 horas, e fica disponível por 30 dias para os inscritos.

Este curso traz contribuições para o ACS atuar junto à população nas orientações sobre a doença e suas especificidades, as medidas de prevenção e os fluxos de atendimento na Unidade Básica de Saúde. A proposta é que o ACS, junto à equipe, reflita sobre as estratégias de comunicação que estão sendo realizadas junto às comunidades e outras, que podem ser criadas para atender melhor às particularidades do atual contexto. Além disso, traz subsídios para a atuação do ACS no acolhimento e no acompanhamento das famílias do seu território frente a esta situação de pandemia.

O CONASS, em parceria com a OPAS e a BIREME, quer ampliar o acesso às informações técnicas e científicas produzidas nas Secretarias Estaduais de Saúde e divulgadas pelas redes CONASS, Bibliosus, Lilacs. A ETSUS-TO participa deste projeto e terá uma base como repositório de divulgação dos seus materiais, juntamente com as demais escolas do país.

Esse projeto possibilitará a catalogação de materiais com tratamento técnico, como também, a ampliação da divulgação e de acesso, podendo, inclusive, compor o acervo da biblioteca Etsus-TO, que é depositária legal da SES-TO (Portaria - SES GABSEC Nº 226, de

06 de abril de 2018 - <https://central3.to.gov.br/arquivo/403578/>). Alguns materiais já foram catalogados na base de dados da BVS, exemplo: Lives, Podcast, Cartilha de Educação Permanente em Saúde da Etsus-TO, Manuais de Coleta de exames laboratoriais do LACEN, Plano Estadual de Educação Permanente em Saúde do Tocantins: 2020-2023 e experiência apresentada na 1a. Mostra Estadual de Educação Permanente em Saúde do Tocantins.

Estão disponíveis nas redes sociais e no site da SES-TO, mídias voltadas à população, trabalhadores e gestores, para publicização, no link <http://integra.saude.to.gov.br/covid19/Midia>. O link para acesso à relação dos cursos já realizados é: <https://saude.to.gov.br/etsus/covid-19/>. O Instagram da Etsus-TO (*etsus_to*) também continua publicando iniciativas educacionais realizadas pelos NEPS Estaduais e Municipais, e informações importantes sobre a COVID-19.

A Superintendência de Políticas de Atenção à Saúde (SPAS), por meio da Diretoria de Atenção Primária (DAP), implementou uma série de iniciativas para assessorar os municípios no enfrentamento à Covid-19, dentre elas destacam-se:

Instituição de Grupos de Trabalho (GT) com os técnicos da DAP para assessorar os municípios de forma individual e regionalizada via telefone, *WhatsApp*, *e-mail* e reuniões *online*, usando a plataforma digital *Google Meet*. As reuniões *online* de assessoria estão sendo realizadas rotineiramente, conforme se pode observar na tabela 16.

Tabela 16 – Assessorias *online* realizadas por data e região de saúde. Tocantins, 2020.

Data	Nº da Reunião	Região de Saúde	Tema Trabalhado
11/06	7ª	Cantão	<ul style="list-style-type: none">▪ Guia Orientador RAS COVID; e▪ Cenário epidemiológico da Covid-19 na Região de Saúde Cantão;

Fonte: DAP/SPAS/SES TO, 18 a 24/09/2020.

Ressalta-se que houve necessidade de alterar a periodicidade da realização das reuniões de assessoria - passando de quinzenal para mensal, em função do retorno das reuniões das Comissões Intergestores Regionais (CIR's), a fim de não haver emparelhamento de agendas para os municípios e técnicos da SES.

Além disso, a equipe técnica da DAP está realizando encontros individualizados para assessorar os municípios prioritários, no enfrentamento à pandemia da COVID-19. Foram usados como critérios de priorização dos municípios: casos acumulados, nº de óbitos, letalidade, mortalidade, porte populacional e razão de crescimento de casos até julho. Neste sentido, foi realizado encontro com a equipe gestora dos Municípios: Colinas e Pedro Afonso no dia 11/09; Angico e Esperantina no dia 14/09; Peixe, Formoso do Araguaia, Guaraí e Miracema no dia 15/09; Araguatins e Ananás no dia 16/09.

Foi realizado o Segundo Encontro Virtual, no dia 17 de setembro de 2020, com as Instituições de Longa Permanência para Idosos (ILPI's) do Estado do Tocantins, tanto privadas quanto públicas, considerando que a população idosa residente nessas instituições encontra-se entre os mais vulneráveis para a Covid-19. O tema abordado foi o manejo dos idosos residentes nessas ILPI's, com a participação dos dirigentes e cuidadores e os profissionais das equipes de APS dos territórios adscritos; e, pela SES-TO a equipe gestora e técnicos da DAP e da Vigilância Sanitária.

Considerando a necessidade de orientar os gestores e profissionais de saúde dos municípios, a DAP/SPAS está ofertando as capacitações na modalidade EaD, por meio de web conferências. Até o momento já foram realizadas 18 web conferências, de uma série de

encontros *online* programados, com um total de 2.199 participantes ao vivo. Os encontros foram gravados e para aqueles que não conseguiram participar ao vivo podem assistir a qualquer momento, por meio do *link* <https://www.youtube.com/channel/UC-noeYEPkk1THwvtmspTUeQ>. Ressalta-se ainda que a diretoria encontra-se em processo de planejamento de uma nova etapa de web conferências, a partir da segunda enquete *on-line* que foi realizada.

O Conselho Nacional de Secretários de Estado da Saúde (CONASS) e Conselho Nacional de Secretarias Municipais de Saúde (CONASEMS) elaboraram o instrumento orientador denominado “Guia Orientador para o enfrentamento da pandemia Covid-19 na Rede de Atenção à Saúde (RAS)”, que aborda as ações e atividades que devem ser realizadas nos diversos pontos de atenção da RAS.

A implantação do Guia Orientador prevê 4 etapas, a saber: preparatória; planejamento; organizacional e de monitoramento. O Estado do Tocantins encontra-se na etapa organizacional.

Destaca-se que já foram realizados: análise situacional na RAS Covid-19, junto às áreas técnicas da SES-TO, sistemas de informações e aos municípios; divulgação em massa do Guia aos municípios; encontros online, regionalmente e em macrorregiões, onde foi apresentado o instrumento aos gestores de todas as regiões de saúde; e, Oficinas de implantação do Guia Orientador de forma macrorregional.

A DAP tem debatido o tema nas assessorias on-line com os municípios, informando a metodologia dos próximos passos. E, o Grupo Condutor, aguarda a sinalização dos gestores que querem aderir ao Guia para apoiá-los no processo de implantação.