



ESTADO DO TOCANTINS
PREFEITURA DE SANTA FÉ DO ARAGUAIA-TO
CNPJ: 25.063.918/0001-00
MUNICÍPIO DE SANTA FÉ DO ARAGUAIA - TO
ADM: 2021/2024

PLANO MUNICIPAL PELA PRIMEIRA INFÂNCIA



SANTA FÉ DO ARAGUAIA-TO
2023



ESTADO DO TOCANTINS
PREFEITURA DE SANTA FÉ DO ARAGUAIA-TO
CNPJ: 25.063.918/0001-00
MUNICIPIO DE SANTA FÉ DO ARAGUAIA - TO
ADM: 2021/2024

Vicência Vieira Dantas Lino da Silva
Prefeita Municipal de Santa Fé do Araguaia/TO

Welton Resplande Gama
Vice Prefeito





ESTADO DO TOCANTINS
PREFEITURA DE SANTA FÉ DO ARAGUAIA-TO
CNPJ: 25.063.918/0001-00
MUNICÍPIO DE SANTA FÉ DO ARAGUAIA - TO
ADM: 2021/2024

**COMISSÃO INTERSETORIAL PARA ELABORAÇÃO DO PLANO PELA
PRIMEIRA INFÂNCIA**

AMÉRICO FERREIRA RÊGO

**Presidente do Conselho Municipal dos Direitos da Criança e do Adolescente
(CMDCA)**

BRUNA SOLOZABAL CANDIDO

Representante da Secretaria Municipal de Educação

MARIA ELIANE DE SOUSA VIANA

Secretaria Municipal da Saúde

MARCILÉIA RAMOS LANDIN BARBOSA

Conselho Tutelar

ERINETE ALTAMIRA SILVA OLIVEIRA

Centro de Referência de Assistência Social

Elaboração

EDILENE PEREIRA DE SOUSA



ESTADO DO TOCANTINS
PREFEITURA DE SANTA FÉ DO ARAGUAIA-TO
CNPJ: 25.063.918/0001-00
MUNICÍPIO DE SANTA FÉ DO ARAGUAIA - TO
ADM: 2021/2024

SUMÁRIO

Siglas	-----
Apresentação	-----
Princípios e Diretrizes	-----
Introdução	-----
Características do Município	-----
Metas e Estratégias da Educação	-----
Metas e Estratégias da Saúde	-----
Metas e Estratégias da Assistência Social/CRAS	-----
Monitoramento e Avaliação	-----
Referências Bibliográficas	-----



ESTADO DO TOCANTINS
PREFEITURA DE SANTA FÉ DO ARAGUAIA-TO
CNPJ: 25.063.918/0001-00
MUNICÍPIO DE SANTA FÉ DO ARAGUAIA - TO
ADM: 2021/2024

SIGLAS

CMDCA - Conselho Municipal dos Direitos das Crianças e Adolescentes

CRAS- Centro de Referência da Assistência Social

ECA -Estatuto da Criança e do Adolescente

IBGE – Instituto Brasileiro de Geografia e Estatística

IDH - Índice de Desenvolvimento Urbano

PMPI - Plano Municipal pela Primeira Infância

PNPI - Plano Nacional pela Primeira Infância

ESF - Estratégia de Saúde da Família

UBS – Unidade Básica de Saúde



ESTADO DO TOCANTINS
PREFEITURA DE SANTA FÉ DO ARAGUAIA-TO
CNPJ: 25.063.918/0001-00
MUNICÍPIO DE SANTA FÉ DO ARAGUAIA - TO
ADM: 2021/2024

APRESENTAÇÃO

O Plano Municipal Pela Primeira Infância (PMPI) é uma ferramenta de gestão e planejamento de ações e estratégias Inter setoriais, que visa o atendimento aos direitos das crianças na primeira infância (até os seis anos de idade) no âmbito do município, cuja elaboração é recomendada pelo Marco Legal da Primeira Infância (Lei 13.257/2016). Este também se configura em subsídio imprescindível para a execução das ações, a serem desenvolvidas, pactuadas ou implementadas no período, se tornando um instrumento de constante consulta e avaliação, para a realização dos ajustes necessários no decorrer de sua execução.

O processo de elaboração do presente Plano Municipal Pela Primeira infância iniciou-se em 08 de Fevereiro de 2023, Através de uma reunião Intersetorial com representantes da Educação, Saúde, Assistência Social, Conselho e o Presidente do CMDCA. Onde foi formada a comissão de elaboração e discutido os temas importantes relacionado a criação e o conteúdo do PMPI. Com o intuito de Proteger a criança e cuidar dela para que tenha vida plena e desenvolva seu potencial humano é dever da família, da sociedade e do Estado. A família tem a competência originária e mais íntima com o bebê, mas a sociedade como organização da convivência, da sobrevivência e da evolução da espécie (ou do gênero humano) deve velar, zelar e assumir o dever de ser guardião da infância, o que significa ser guardião de cada criança individualmente.



ESTADO DO TOCANTINS
PREFEITURA DE SANTA FÉ DO ARAGUAIA-TO
CNPJ: 25.063.918/0001-00
MUNICÍPIO DE SANTA FÉ DO ARAGUAIA - TO
ADM: 2021/2024

PRINCÍPIOS E DIRETRIZES

O Plano Municipal pela Primeira Infância de Santa Fé do Araguaia (PMPIP) tem por objetivos dois importantes princípios para o atendimento na primeira infância: aprioridade absoluta da criança e a corresponsabilidade entre Estado, sociedade e famílias na promoção e proteção dos direitos da criança.

A prioridade absoluta da criança está disposta no artigo 227 da Constituição Federal, e foi regulamentada e reforçada pelo Estatuto da Criança e do Adolescente (ECA), Lei nº 8.069/90, no parágrafo único do art. 4º:

A garantia de prioridade compreende:

- 1) Primazia de receber proteção e socorro em quaisquer circunstâncias;
- 2) Precedência de atendimento nos serviços públicos ou de relevância pública;
- 3) Preferência na formulação e na execução das políticas sociais públicas;
- 4) Destinação privilegiada de recursos públicos nas áreas relacionadas com a proteção à infância e à juventude.

No mesmo art. 227 da Constituição Federal, está definido o princípio dessa corresponsabilidade, dele decorrem vários direitos regulamentados em lei.

Segundo tal princípio, os eixos estratégicos do PMPI de Santa Fé do Araguaia só serão alcançados por meio de um esforço conjugado, que inclui a participação do Estado, da sociedade, das famílias, das organizações da sociedade civil. Portanto, as metas e estratégicas aqui estipuladas não se dirigem apenas ao poder público, mas também aos demais responsáveis pela promoção e proteção dos direitos da criança. Para isso, o PMPI de Santa Fé do Araguaia prevê estratégias específicas que visam ampliar e fortalecer o envolvimento desses diferentes atores na garantia das condições necessárias para o desenvolvimento integral na primeira infância. É a articulação dos trabalhos de cada um que fará a diferença na vida das crianças.

O Plano Municipal pela Primeira Infância de Santa Fé do Araguaia atenderá as seguintes diretrizes:

- 1- Abordagem multidisciplinar e Intersetorial em todos os níveis, inclusive nos territórios de atuação dos serviços de atendimento da população;
- 2- Participação das famílias e da sociedade, por meio de organizações Consideração do



ESTADO DO TOCANTINS
PREFEITURA DE SANTA FÉ DO ARAGUAIA-TO
CNPJ: 25.063.918/0001-00
MUNICÍPIO DE SANTA FÉ DO ARAGUAIA - TO
ADM: 2021/2024

conhecimento científico acumulado sobre a vida e o desenvolvimento infantil e da experiência profissional nos diversos campos da atenção à criança;

- 3- Monitoramento permanente, avaliação periódica e ampla publicidade das ações e dos resultados;
- 4- Representativas;
- 5- Consideração do conhecimento científico acumulado sobre a vida e o desenvolvimento infantil e da experiência profissional nos diversos campos da atenção à criança;

O objetivo maior do Plano Municipal pela Primeira Infância de Santa Fé do Araguaia É Garantir a todas as crianças na primeira infância educação, cuidados e estímulos que contribuam para seu desenvolvimento integral.



ESTADO DO TOCANTINS
PREFEITURA DE SANTA FÉ DO ARAGUAIA-TO
CNPJ: 25.063.918/0001-00
MUNICÍPIO DE SANTA FÉ DO ARAGUAIA - TO
ADM: 2021/2024

INTRODUÇÃO

O Plano Municipal pela Primeira Infância do município de Santa fé do Araguaia foi elaborado intersetorialmente buscando reunir prioridades de ações dirigidas a criança de 0 a 6 anos. O processo de elaboração iniciou-se a partir da criação da Comissão de elaboração, posteriormente foi realizado levantamento de problemas e prioridades, bem como de indicadores existentes e pautadas pelas secretarias municipais e sociedade civil, em espaços de discursões como conselhos municipais instituídos no município e conferências. O presente documento foi construído seguindo as diretrizes do Plano Nacional Pela Primeira Infância, o documento intitulado Cartilha Plano Municipal para Primeira Infância passo a passo, Guia Metodológico e Guia para Elaboração de Planos municipais pela Primeira infância. Foi realizada reunião Intersetorial para apresentar o passo a passo e explanar a importância da elaboração do plano e debates de prioridades com os representantes das seguintes secretarias **Secretaria Municipal de Educação, Secretaria Municipal de Saúde, Secretaria Municipal de Assistência Social, Secretaria Municipal de Esporte, representantes do CMDCA, Conselho Tutelar e representantes das instituições de Educação Infantil da Rede Privada.**

O Estatuto da Criança e do Adolescente prevê direitos para assegurar que todas as crianças brasileiras cresçam em contextos que possibilitem o seu desenvolvimento integral. Portanto, assim como afirma o Plano Nacional pela Primeira Infância, ao investir na criança devemos considerar o valor de sua vida presente, com suas relações, com suas descobertas e realizações, mas também, atender à perspectiva do seu desenvolvimento com vistas aos projetos futuros. Nesse contexto fica evidente que o investimento na primeira infância através das ações voltadas ao cuidado integral e equânime se torna uma medida altamente eficaz e eficiente para o desenvolvimento da criança podendo ter efeitos positivos durante a infância, adolescência e juventude perdurando por toda vida adulta. Espera-se que esse documento se desdobre na construção de um plano de ação que efetivamente contribua para ampliar as oportunidades de desenvolvimento integral das crianças de 0 a 6 anos no município de Santa Fé do Araguaia.



ESTADO DO TOCANTINS
PREFEITURA DE SANTA FÉ DO ARAGUAIA-TO
CNPJ: 25.063.918/0001-00
MUNICÍPIO DE SANTA FÉ DO ARAGUAIA - TO
ADM: 2021/2024

CARACTERÍSTICAS DO MUNICÍPIO

2.1 Aspectos Históricos

A história de Santa Fé do Araguaia iniciou com a chegada de caçadores na localidade, onde notaram que a região era propícia à agricultura e a criação de animais, pois observaram que a terra era bastante fértil e possuía rios em abundância. Em seguida a notícia se espalhou e despertou o interesse de romeiros em se estabelecer nessa promissora região.

Então por volta de 1960, o Sr. Manoel Borges, acompanhado do Sr. Matias, Sr. Antônio Jesuíno, Sr. Carmine, Sr. Alípio, Sr. João Paulo e Sr. Abrão, adentraram aquela região, onde na época o acesso se dava primeiramente através de embarque no rio Muricizal que desaguava no rio Pacas. Encantados com a beleza nativa da região começaram a preparar as suas moradias para mais tarde instalarem as suas famílias, originando o "Centro do Manoel Borges". Mais tarde, devido à presença do Córrego São José, passou a denominar-se "Povoado de São José".

Com o passar dos tempos, alguns americanos, por volta de 1966 compraram uma fazenda de nome Novo Horizonte, e por isso foram abertas as estradas que davam acesso a esse local.

Em 1968, o povoado começou a ser visitado por padres que, ao lotarem o fervor com que as pessoas se identificaram na fé da religião Católica sugeriu que o povoado passasse a se chamar Santa Fé. Ficando assim eleita essa nova nomenclatura.

Em 01/01/1993 aconteceu a emancipação política do município de Santa Fé do Araguaia, ficando desmembrado do município de Araguaína no qual era povoado.

2.2 Aspectos Geográficos

O Município de Santa Fé do Araguaia localiza-se na região norte do Estado Tocantins, ocupando uma área territorial 1.671.239 km² dividido em área urbana, Peri urbana e rural, situado a 420 km da Capital. Limita-se ao Norte com Estado do Pará e Muricilândia, ao Sul



ESTADO DO TOCANTINS
PREFEITURA DE SANTA FÉ DO ARAGUAIA-TO
CNPJ: 25.063.918/0001-00
MUNICÍPIO DE SANTA FÉ DO ARAGUAIA - TO
ADM: 2021/2024

Araguaína, ao Leste Muricilândia e ao Oeste com o Estado do Pará. O clima predominante é o tropical úmido, com relevos de planalto e planícies, vegetação, matas cerrada semiárida, sua principal via de acesso é a TO – 222. Possui comunidade quilombola, indígenas, ribeirinha e população em assentamentos.

3. ASPECTOS SOCIOECONÔMICOS E ATIVIDADES ECONÔMICAS

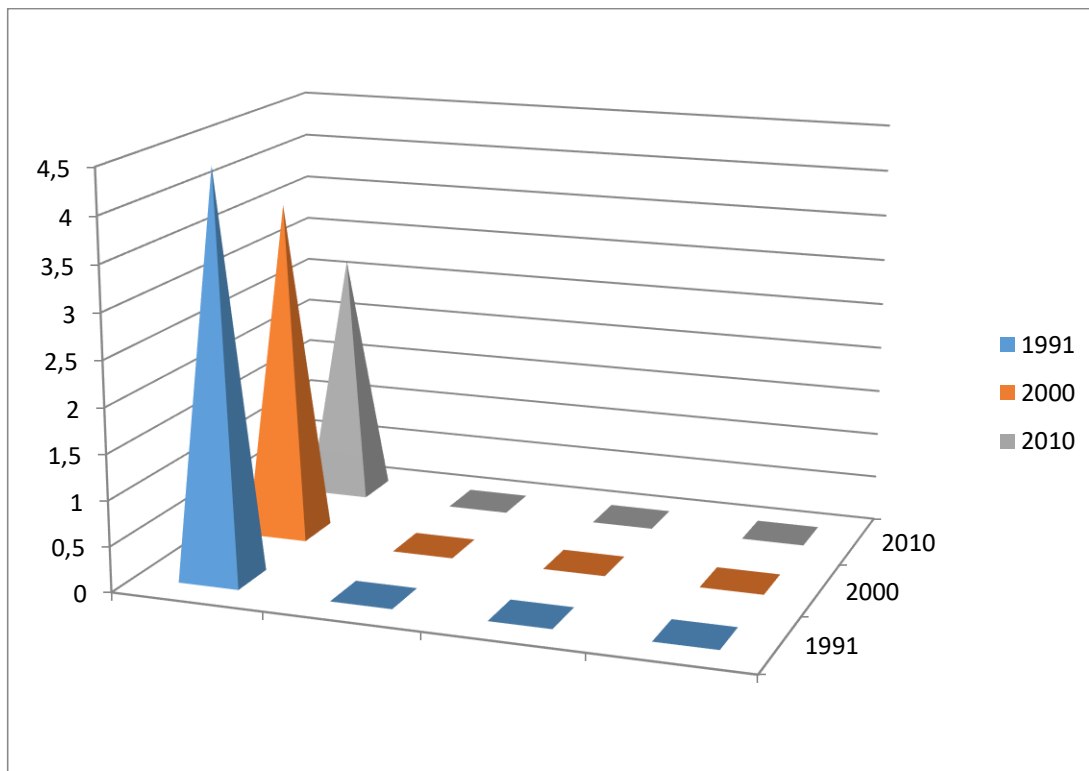
As atividades que promovem o desenvolvimento econômico de Santa Fé do Araguaia podem ser enquadradas entre atividades, agropecuárias, comerciais, industriais e até turísticas. A economia do município gira em torno da produção agrícola (soja, milho), silvicultura, pecuária, comércio, serviços públicos e agricultura familiar.

Em 2019, o salário médio mensal era de 1.9 salários mínimos. A proporção de pessoas ocupadas em relação à população total era de 630 pessoas correspondendo a 8.4% da população. Considerando domicílios com rendimentos mensais de até meio salário mínimo por pessoa, tinha 45.3% da população nessas condições, o que o colocava na posição 68 de 139 dentre as cidades do estado Tocantins e na posição 2107 de 5570 dentre as cidades do Brasil. (IBGE, 2019).

Considerando a Classificação do Índice de Desenvolvimento Humano referente ao ano 2010 (IBGE), em relação aos 139 municípios do Estado Tocantins, Santa Fé do Araguaia ocupa 97ª posição com IDH de 0,616, sendo que 96 municípios estão em situação melhor e 43 em situação pior ou igual.

Diante os dados encontrados no IBGE até 2018 o Produto Interno Bruto (PIB) per capita era de 15.305,77.

3.1 Taxa de Fecundidade (filhos por mulher)



Fonte : IBGE

A taxa de fecundidade é uma estimativa do número médio de filhos que uma mulher teria ao longo de seu período reprodutivo. Observa-se que ao longo dos anos a taxa de fecundidade encontra-se diminuindo, em 1991 a taxa de fecundidade do município de Santa Fé do Araguaia era de 4,42 ; em 2000 3,69 e em 2010 2,71, essa queda que vem acontecendo é consequência de vários fatores tais como; o acesso dessa população ao planejamento familiar, educação sexual e o aumento da inserção da mulher ao mercado de trabalho, profissionalização entre outros.

3.2 EXPECTATIVAS DE VIDA



Segundo dados do IBGE-2010 a expectativa de vida da população santa-feense era de 73,2. O aumento da expectativa de vida da população está bastante relacionado à qualidade de vida que possui e a fatores como educação, saúde, saneamento básico segurança no trabalho dentre outros.

4. SANEAMENTO

Tratamento da Água no domicílio.	N.º	%	Abastecimento de Água.	N.º	%
Filtrada	294	7,09	Rede Pública	1.312	79,08
Fervura	6	0,16	Poço ou nascente	294	17,72
Cloração	2793	75,08	Cisterna	2	0,12
Mineral	4	0,10	Não informado	44	2,65
Sem tratamento	247	10,59			

Destino Fezes e Urina	N.º	%	Destino do Lixo	N.º	%
Rede coletora de esgoto ou pluvial	68	4,09	Coleta Pública	1.248	75,22
Fossa séptica	1.444	87,04	Queimado/enterrado	212	12,77
Fossa rudimentar	14	0,84	Céu aberto	40	2,41
Direto para um rio lago ou mar	1	0,006	Outro	0	0
Céu aberto	67	4,03			
Outra forma	02	0,12			
Não informado	63	3,79			

Fonte: E-SUS/Relatório de cadastro domiciliar e territorial da Atenção Básica

A água consumida na zona urbana é proveniente do poço artesiano e de responsabilidade do Sistema de Abastecimento de Água e Esgoto (SAAE) do poder público municipal, sendo que além do controle de qualidade realizado pelo próprio departamento, a vigilância também faz a coleta de amostras para análise de controle de qualidade que são enviadas ao LACEN, tanto da zona urbana quanto da zona rural. Sendo que em



ESTADO DO TOCANTINS
PREFEITURA DE SANTA FÉ DO ARAGUAIA-TO
CNPJ: 25.063.918/0001-00
MUNICÍPIO DE SANTA FÉ DO ARAGUAIA - TO
ADM: 2021/2024

relação ao tratamento de água 75,08% dos domicílios consomem água através do processo de cloração, 7,09% filtração, 0,16% fervida, 0,10% mineral, 10,59% sem tratamento e 6,15% não consta informações sobre o tratamento de água consumida. A coleta do lixo na zona urbana é realizada pela prefeitura.

4- Análise Situacional

Aspectos Demográficos

POPULAÇÃO		
População Estimada 2021	7.678 pessoas	
População no último censo (2010)	6.599 pessoas	
Densidade demográfica	3,93 hab./km ²	
População por zona de habitação	Quantidade	%
Rural	2.225	33,7%
Urbana	4.374	66,2%

Fonte: IBGE

População Quilombola	338 pessoas
População Indígena	381 pessoas
População Ribeirinha	261 pessoas
População Assentamentos	752 pessoas

Fonte: SISLOC- Vigilância em Saúde do Município

A maior parte da população do município de Santa Fé se encontra alocada na zona urbana correspondendo a 66,2% e a população rural corresponde a 33,7%, distribuídas em assentamentos, comunidades ribeirinhas, quilombolas, indígenas e fazendas.

4.1 Número de crianças de 0 a 6 anos por sexo

População - Sexo e Faixa Etária Estimativa 2021			
Faixa-etária	Homem	Mulher	Total
Menor que 01 ano de idade	68	68	136
1 ano	70	67	137
2 anos	71	67	138

Fonte:
2000 a
2021 –

Estimativas preliminares elaboradas pelo Ministério da Saúde/SVS/DASNT/CGIAE(DATASUS/TABNET)- 02/02/2023



ESTADO DO TOCANTINS
PREFEITURA DE SANTA FÉ DO ARAGUAIA-TO
CNPJ: 25.063.918/0001-00
MUNICÍPIO DE SANTA FÉ DO ARAGUAIA - TO
ADM: 2021/2024

3 anos	72	67	139
4 anos	68	64	132
5 anos	67	63	130
6 anos	71	65	136
Total	487	461	948

METAS E ESTRATÉGIAS - PLANO DE AÇÃO

NO SETOR DA EDUCAÇÃO:

METAS	ESTRATEGIAS	INDICADORES
- Aumentar a oferta de vagas na creche para crianças de 0 a 3	<ul style="list-style-type: none">- Conhecer a real demanda da creche no município, através de busca ativa das crianças nessa faixa etária;- Estabelecer como prioridade as famílias mais vulneráveis, para oferecer estímulos adequados às crianças.- Garantir não apenas a quantidade, mas a qualidade do serviço, com profissionais qualificados, práticas pedagógicas enriquecidas, espaço físico e materiais apropriados; Estabelecer como prioridade as famílias mais vulneráveis, para oferecer estímulos adequados às crianças;- Promover a formação inicial e continuada dos	<ul style="list-style-type: none">- Matrículas efetivas;- Frequência escolar;- Avaliação da formação continuada oferecida aos profissionais da creche;



ESTADO DO TOCANTINS
PREFEITURA DE SANTA FÉ DO ARAGUAIA-TO
CNPJ: 25.063.918/0001-00
MUNICÍPIO DE SANTA FÉ DO ARAGUAIA - TO
ADM: 2021/2024

	profissionais da educação infantil.	
Universalização da educação infantil para crianças de 4 (quatro) e 5(cinco)anos	<ul style="list-style-type: none">-Garantir o desenvolvimento e uma aprendizagem saudável das crianças nessa faixa etária;- Construir um currículo da educação infantil de acordo com a realidade do Município;- Conscientizar as famílias da necessidade das crianças nessa faixa etária frequentarem ativamente a escola por ser ensino obrigatório, diminuindo assim o número de faltas na educação infantil;- Garantir infraestrutura adequada para o atendimento efetivo e eficaz das crianças nessa faixa etária;- Promover aos professores e demais profissionais da educação, formação inicial e continuada;	<ul style="list-style-type: none">-Planejar anualmente as formações continuadas aos profissionais da educação com formadores conceituados;-Participar de foruns, congress, seminarios ,reuniões de formação continuada aos profissionais da educação.-Estudos para elaboração de um curriculim adequado para educação infantil.



ESTADO DO TOCANTINS
PREFEITURA DE SANTA FÉ DO ARAGUAIA-TO
CNPJ: 25.063.918/0001-00
MUNICIPIO DE SANTA FÉ DO ARAGUAIA - TO
ADM: 2021/2024

<p>Desenvolver capacidades importantes, como o brincar, a imaginação e criatividade, proporcionando a criança o desenvolvimento em diferentes eixos estruturantes.</p>	<ul style="list-style-type: none">- Promover formações sobre a importância do brincar na educação infantil.- Criar projetos de combate à discriminação e preconceito em razão de gêneros, etnias e deficiências.	<p>-Elaborar projetos adequados sobre os temas e incluir no projeto político pedagógico das escolas.</p>
<p>- A melhoria permanente da oferta implementação de uma proposta pedagógica intencionalmente</p>	<ul style="list-style-type: none">- Fazer melhor uso possível dos espaços internos e externos para favorecer desenvolvimento pleno das crianças.- Acolher de maneira adequada, através da comunicação e orientações às famílias, a fim de garantir apoio necessário para o pleno desenvolvimento das crianças;- Garantir profissionais bem preparados para melhor atendimento das crianças.	<p>- Através de observação e análises dos espaços;</p>
<p>-A ampliação da participação da família no planejamento e nas ações escolares.</p>	<p>- Trabalhar em conjunto com a família e aproximar a família da escola através de projetos e eventos.</p>	<p>- Reuniões de planejamento e convites aos pais ou responsáveis para a participação;</p>
<p>-A qualidade da alimentação escolar e</p>	<p>- Elaborar através da nutricionista do Município</p>	<p>- Cardápios elaborados mensalmente pela</p>



ESTADO DO TOCANTINS
PREFEITURA DE SANTA FÉ DO ARAGUAIA-TO
CNPJ: 25.063.918/0001-00
MUNICÍPIO DE SANTA FÉ DO ARAGUAIA - TO
ADM: 2021/2024

<p>sua adequação as necessidades de desenvolvimento em cada fase da vida durante a primeira infância.</p>	<p>cardápios adequados visando uma alimentação saudável para todos os alunos;</p> <p>- Conscientizar as famílias através de reuniões de pai ou responsáveis sobre a alimentação saudável;</p>	<p>nutricionista ;</p> <p>- Acompanhamento do Conselho Municipal de alimentação escolar dos cardápios e da alimentação servida nas escolas;</p>
<p>-A formação permanente em serviços dos educadores e do pessoal técnico e auxiliar.</p>	<p>- Promover formação continuada a todos os profissionais da educação anualmente constando no plano de ensino e orçamento anual.</p>	<p>- Orçamento anual da Educação elaborado no ano anterior constando recursos para pagamento de formadores e cursos.</p>



ESTADO DO TOCANTINS
PREFEITURA DE SANTA FÉ DO ARAGUAIA-TO
CNPJ: 25.063.918/0001-00
MUNICÍPIO DE SANTA FÉ DO ARAGUAIA - TO
ADM: 2021/2024

SAÚDE - Panorama atual

ATENÇÃO PRIMÁRIA

A Atenção Primária à Saúde (APS) constitui-se de um conjunto de ações e práticas integrais em saúde, direcionadas a responder necessidades individuais e coletivas da população. A Equipe de Saúde da Atenção Básica do município de Santa Fé do Araguaia é composta por 04 Equipes de Saúde da Família, 02 Equipes de Saúde Bucal, 22 Agentes Comunitário de Saúde e 01 Equipe de multiprofissionais (NASF). A Equipe de Vigilância em Saúde composta por 03 setores de vigilância e duas coordenações que são; Vigilância Sanitária, Epidemiológica e Endemias 04 Agentes de Endemias, 01 Fiscal sanitários, e 01 equipe de Atenção à Saúde Indígena sob gestão da SESAI. Quanto ao transporte as equipes de Saúde da família contam veículos de transporte de urgência e emergência ambulâncias, transporte sanitário micro-ônibus, transporte destinado a equipe de Vigilância em Saúde e transporte para apoio as equipes de Saúde da Família.

Os serviços ofertados nas unidades Básicas de Saúde são:

- Agendamento de consultas
- Acolhimento à Demanda Espontânea;
- Atendimento médico (Clínico Geral);
- Atendimento de enfermagem;
- Atendimento odontológico;
- Atendimento de Urgência e Emergência na Atenção Básica;
- Acompanhamento do Crescimento e Desenvolvimento da Criança;
- Visitas Domiciliares;
- Atendimento Clínico e acompanhamento da Saúde do adolescente
- Atendimento Clínico e Acompanhamento da Saúde do homem
- Atendimento Clínico e Acompanhamento da Saúde do idoso
- Atendimento Clínico e Acompanhamento a Saúde da mulher (planejamento familiar, pré-natal, puerpério, exame preventivo do câncer do colo do útero e mamas);



ESTADO DO TOCANTINS
PREFEITURA DE SANTA FÉ DO ARAGUAIA-TO
CNPJ: 25.063.918/0001-00
MUNICÍPIO DE SANTA FÉ DO ARAGUAIA - TO
ADM: 2021/2024

- Atendimento Clínico e Acompanhamento das DCNT (hipertensão, diabetes, e demais doenças transmissíveis (DST-AIDS, hanseníase, tuberculose);
- Imunização (vacinas);
- Nebulização, curativos, retiradas de pontos;
- Regulação dos procedimentos ambulatoriais de média complexidade
- Acompanhamento das Condicionalidades do Bolsa Família;
- Dispensação e Administração de medicamentos;
- Dispensação de preservativos e contraceptivos, entre outros;
- Realização de testes rápidos para HIV, Sífilis, Hepatite B e C, Gravidez;
- Grupos de promoção da saúde com atividades educativas;
- Atendimento em zona rural;
- Atendimento de óbitos ocorridos no domicílio;

Atendimento da equipe multiprofissional

REDE FÍSICA DE SAÚDE PÚBLICA E PRIVADA PRESTADORA DE SERVIÇOS AO SUS

Tipo de Estabelecimento	Total	Tipo de Gestão		
		Municipal	Estadual	Dupla
Secretaria Municipal de Saúde	01	01	0	0
Centro de Saúde Maria Betânia	01	01	0	0
Unidade Básica Rosimar Resplendes	01	01	0	0
Unidade Básica Nicanor Lino	01	01	0	0
Polo Base Indígena de Santa Fé do Araguaia	01	01	0	0
Unidade Básica de Saúde Indígena Xambioá Santa Fé do Araguaia	01	01	0	0
Unidade de Vigilância em Saúde Santa Fé do Araguaia	01	01	0	0
Total	07	07	0	0

Fonte: CNES/SMS



ESTADO DO TOCANTINS
PREFEITURA DE SANTA FÉ DO ARAGUAIA-TO
CNPJ: 25.063.918/0001-00
MUNICÍPIO DE SANTA FÉ DO ARAGUAIA - TO
ADM: 2021/2024

O município dispõe de três UBS sendo; Unidade Básica M^a Betânia localizada na zona urbana, Unidade Básica Nicanor Lino localizada no Setor Bom Sucesso, Unidade Básica Rosimar Resplandes localizada no povoado Cocalinho na zona rural especificamente na comunidade quilombola e o Ponto de Apoio localizado no povoado Porto Lemos (Pontão) onde se concentra a população ribeirinha.

Nascidos Vivos

NASCIDOS VIVOS 2022		
SEXO MASCULINO	SEXO FEMININO	TOTAL
67	52	119
PESO AO NASCER		
< 2.500	>2.500	
08	111	
CONSULTAS DO PRÉ NATAL		
Menos que 7 consultas	7 a mais	
27	92	

FONTE:
SINASC –
SEMUS
SANTA FÉ
DO
ARAGUAIA

No Sistema de Registro de Nascido Vivos encontramos o registro de 119 Nascidos Vivos, sendo que do total de nascidos vivos 56,30% foram do sexo masculino e 43,69% foram do sexo feminino. Em relação ao local de ocorrência de nascimento pode se observar que a maioria ocorreram em ambiente hospitalar sendo no município de Araguaína.

Do total de Nascidos Vivos nesse período 93,27% nasceram com peso acima de 2.500kg e 6,72% nasceu com baixo peso, sendo que 77,31% das mães tiveram mais de sete (7) consultas de Pré-natal e 22,68% tiveram menos que sete (7) consultas de pré-natal.

Após análise dos dados acima pôde-se observar que a Atenção Básica do município, realizou consultas de Pré-Natal em 100% das gestante, sendo que 24,79% das gestantes se encontrava na faixa etária de 14 a 19 anos. No entanto 93,27% foram acompanhada com mais de 7 consultas durante a gestação, a maioria dos partos foram realizados em



ESTADO DO TOCANTINS
PREFEITURA DE SANTA FÉ DO ARAGUAIA-TO
CNPJ: 25.063.918/0001-00
MUNICÍPIO DE SANTA FÉ DO ARAGUAIA - TO
ADM: 2021/2024

ambiente hospitalar de referência HMDO em Araguaína e que durante esse período nasceram mais criança do sexo masculino.

MORBIDADE E MORTALIDADE

Principais causas de internação

Morbidade Hospitalar do SUS - por local de residência - Tocantins			
Internações por Capítulo CID-10 e Sexo			
Município: Santa Fé do Araguaia			
Período: 2022			
Capítulo CID-10	Masc.	Fem.	Total
I. Algumas doenças infecciosas e parasitárias	19	7	26
II. Neoplasias (tumores)	19	16	35
III. Doenças sangue órgãos hemat e transt imunitár	-	1	1
IV. Doenças endócrinas nutricionais e metabólicas	3	1	4
V. Transtornos mentais e comportamentais	4	-	4
VI. Doenças do sistema nervoso	3	2	5
VII. Doenças do olho e anexos	-	1	1
IX. Doenças do aparelho circulatório	13	10	23
X. Doenças do aparelho respiratório	16	19	35
XI. Doenças do aparelho digestivo	24	18	42
XII. Doenças da pele e do tecido subcutâneo	14	3	17
XIII. Doenças sist osteomuscular e tec conjuntivo	2	2	4
XIV. Doenças do aparelho geniturinário	12	9	21
XV. Gravidez parto e puerpério	-	128	128
XVI. Algumas afec originadas no período perinatal	16	12	28
XVII. Malf cong deformid e anomalias cromossômicas	1	1	2
XVIII. Sint sinais e achad anorm ex clín e laborat	4	1	5
XIX. Lesões enven e alg out conseq causas externas	33	13	46
XXI. Contatos com serviços de saúde	1	1	2
Total	184	245	429

No período de 2022 houve 429 hospitalizações pelos serviços de Referência de Média e Alta Complexidade, no qual se pode observar que as principais causas de internações ocorridas nesse período segundo os dados obtidos no Site do DATASUS, com exceção de Gravidez, Parto e Puerpério foram: por **Lesões enven e alg out conseq. causas externas**, seguido **Doenças do Aparelho Digestivo, Doenças do Aparelho**



ESTADO DO TOCANTINS
PREFEITURA DE SANTA FÉ DO ARAGUAIA-TO
CNPJ: 25.063.918/0001-00
MUNICÍPIO DE SANTA FÉ DO ARAGUAIA - TO
ADM: 2021/2024

Respiratório, Neoplasias, Algumas afec originadas no período perinatal e Algumas doenças infecciosas e parasitárias.

Série Histórica dos Agravos Notificados

AGRAVO	2017	2018	2019	2020	2021	2022	TOTAL
Acidente de trabalho com exposição	02	02	01	01	-	03	09
Acidente de trabalho grave	09	10	07	05	01	01	33
Acidente por animais peçonhentos	20	20	17	13	12	21	104
Atendimento antirrábico	17	32	33	25	30	38	175
Beribéri	01	01	06	-	-	-	08
Brucelose	-	04	-	-	-	01	05
Caxumba	-	-	01	01	-	-	02
Condiloma acuminado	-	02	02	-	-	-	04
Coqueluche	01	02	-	-	-	-	03
Doença aguda pelo vírus zika	04	01	-	-	-	02	07
Doença de Lyme	-	01	-	-	-	-	01
Doenças causadas por protozoários	-	01	01	01	02	03	08
Doença de chagas aguda	02	-	03	01	-	-	06
Doenças exantemáticas	-	-	-	-	01	-	01
Hanseníase	48	25	10	18	07	05	113
Hepatites virais	07	07	02	01	01	01	19
Intoxicação exógena	01	-	04	-	02	09	16
Leishmaniose Tegumentar Americana	-	-	06	03	03	05	17
Leishmaniose visceral	03	07	07	06	02	02	27
Leptospirose	-	-	01	-	-	-	01
Ler dort	-	-	01	-	-	-	01
Meningite	-	02	02	-	-	-	04
Pneumonia não especificada	-	03	09	04	01	06	23
Rotavirus	01	01	02	01	-	-	05
Sífilis congênita	02	02	01	-	01	03	09
Sífilis em gestante	02	01	02	-	04	02	11
Sífilis não especificada	01	10	07	-	01	01	20
Síndrome do corrimento uretral	-	01	-	-	01	-	02
Tétano acidental	-	-	-	-	02	-	02



ESTADO DO TOCANTINS
PREFEITURA DE SANTA FÉ DO ARAGUAIA-TO
CNPJ: 25.063.918/0001-00
MUNICÍPIO DE SANTA FÉ DO ARAGUAIA - TO
ADM: 2021/2024

Toxoplasmose	01	02	-	-	01	-	04
Toxoplasmose congênita	01	02	01	01	01	03	09
Tuberculose	02	-	-	-	-	-	02
Varicela	01	05	32	01	01		40
Violência interpessoal/autoprovocada	08	13	13	07	11	21	73

Fonte : Sinan Municipal

Em relação a série histórica dos agravos notificados durante o período de 2017 a 2022, verifica-se que o maior número de agravo notificado, foi por Atendimento antirrábico seguido da hanseníase e Acidente por animais peçonhentos.

MORTALIDADE GERAL

SERIE HISTORICA DE OBITOS INFANTIS DE SANTA FÉ DO ARAGUAIA								
TIPO DE OBITOS	2016	2017	2018	2019	2020	2021	2022	TOTAL
Óbitos não Fetais	21	35	30	42	33	43	40	244
Óbitos Fetais	0	2	0	1	1	2	02	8
Óbitos Maternos	0	0	0	0	0	0	01	1
Óbitos infantis	1	1	3	0	1	0	01	7
TOTAL	22	38	33	43	35	45	44	260

FONTE: SIM

Em relação à série histórica de mortalidade geral no período de 2016 a 2022, os Óbitos não Fetais corresponderam a 93,84%, os fetais 3,07%, óbitos infantis 2,69% e um (01) óbito materno, verifica-se que nos últimos seis (6) anos não houve registro de óbito materno. Diante análise da estatística acima se verifica a importância e necessidade de intensificar ações de prevenção da gravidez na adolescência. Considerando que mortalidade infantil é um importante indicador social e que está vinculada a causas preveníveis, verifica-se a necessidade de intensificar as ações e qualificação do cuidado apropriado e resolutivo a gestante no pré-natal e assistência à criança doente, assim como no acompanhamento ao crescimento e desenvolvimento da criança.

De acordo com o Sistema de Informação sobre Mortalidade as principais causas de óbitos de residentes do Município de Santa Fé do Araguaia no período de 2022 foram: Neoplasias,



ESTADO DO TOCANTINS
PREFEITURA DE SANTA FÉ DO ARAGUAIA-TO
CNPJ: 25.063.918/0001-00
MUNICÍPIO DE SANTA FÉ DO ARAGUAIA - TO
ADM: 2021/2024

Doenças do Aparelho circulatório, Algumas doenças infecciosas e parasitárias, Causas externas de morbidade e mortalidade, Doenças endócrinas nutricionais e metabólicas.

NO SETOR DA SAÚDE:

METAS	ESTRATEGIAS	INDICADORES
-A orientação, o preparo e o amparo da gestante bem como a orientação sobre o crescimento e desenvolvimento saudável do bebe e da criança pequena.	-Pré-natal, pré-natal odontológico; -Realização de exames trimestrais, testes rápido e vacinação; -Puericultura; -Teste do pezinho	-Identificação do número de gestantes com pré-natal e esquema de vacinação completa: -Registros no sistema SUS; -Identificação de número de gestantes que realizaram o teste rápido na 28ª semana e 34ª semana de gravidez.
-A atenção humanizada à gravidez, ao parto e ao puerpério.	-Roda de conversas com gestantes e familiares;	-Registros fotos de palestras com equipe multidisciplinar; -Registro fotográficos.
-O aconselhamento qualificado para amamentação nas instalações de saúde.	- Visita domiciliar da equipe de enfermagem; -Suporte na unidade básica de saúde; -Busca ativa dos agentes de saúde sobre as questões	- Visita que acontece até o sétimo dia do puerpério. -Unidade de saúde sempre disponível para suporte de dúvidas, orientações e necessidades.



ESTADO DO TOCANTINS
PREFEITURA DE SANTA FÉ DO ARAGUAIA-TO
CNPJ: 25.063.918/0001-00
MUNICÍPIO DE SANTA FÉ DO ARAGUAIA - TO
ADM: 2021/2024

	encontradas em visitas domiciliares.	
-A aproximação entre as unidades de saúde e as comunidades e o incentivos às redes comunitárias que protegem, promovem e apoiam a amamentação,	-Trabalho Intersetorial para ajudar as puérperas na fase de amamentação; -Campanha de incentivo a amamentação.	-Registro dos números de amamentação exclusiva até seis meses; -Registro da participação das lactantes
-O acesso ao exame diagnóstico precoce da gravidez, ao pré-natal profilaxia de prevenção de doenças e tratamento das doenças diagnosticadas, ao atendimento que aborde a dimensão emocional da gestante e sua família, visita a maternidade de referência e apoio a grupos de desenvolvimento da parental idade.	-Teste rápido de gravidez disponível na unidade de saúde; -Realização de exames preconizado pelo o ministério da saúde; -A atendimento psicológico e apoio social às famílias e a gestante.	-Classificação das gestantes e acompanhamento em todo período da gravidez e puerpério; -Consultas individuais e em grupo com psicólogo e assistente social.
-A prevenção, detecção precoce e tratamento imediato das doenças na primeira infância.	-Ação de puericultura realizada pela a equipe medica e a equipe de enfermagem.	-Encaminhamento para especialidade necessárias nos caso que necessitem tratamento especializado.
-A ampliação dos exames de rotinas da saúde bucal e ocular, em como a orientação a respeito das	-Exame de saúde bucal e atendimento; -Teste de acuidade visual;	-Atendimento individuais e em grupos nas escolas e creches com equipe multidisciplinar.



ESTADO DO TOCANTINS
PREFEITURA DE SANTA FÉ DO ARAGUAIA-TO
CNPJ: 25.063.918/0001-00
MUNICÍPIO DE SANTA FÉ DO ARAGUAIA - TO
ADM: 2021/2024

doenças mais frequentes na infância;	-Acompanhamento puericultura;	
- A garantia de vacina para toda a população infantil, conforme as recomendações do programa nacional de imunização.	-Campanha de vacinação; -Busca ativa pelo os agentes de saúde para a vacinação; -Unidade de saúde com sal lúdica para as crianças no horário de funcionamento da unidade.	- Cumprir os prazos do programa nacional de imunização; -Registro de doses aplicadas;
-A informatização do sistema de registro e cadastro da carteira de vacinação e unificação dos serviços de saúde, com acesso aos dados por todos os órgãos municipais que promovam o atendimento da criança na primeira infância e aos familiares se solicitados.	-Sistema de saúde informatizado e disponível para demais setores quando solicitado.	-Todos os procedimentos digitados no programa SUS
-A orientação aos familiares sobre o exercícios da parental idade aleitamento materno, alimentação complementar saudável, formação do vínculo afetivo, crescimento e desenvolvimento infantil integral, cuidados especiais	- Rodas de conversas de famílias grávidas com temas específicos de parental idade, vínculo afetivo e cuidados realizados por profissionais da unidade e convidados.	-Registros em ata com descrição do tema; -Depoimento dos participantes.



ESTADO DO TOCANTINS
PREFEITURA DE SANTA FÉ DO ARAGUAIA-TO
CNPJ: 25.063.918/0001-00
MUNICÍPIO DE SANTA FÉ DO ARAGUAIA - TO
ADM: 2021/2024

a criança com transtorno global de desenvolvimento, prevenção;		
-Formação permanente dos profissionais incluído o preparo para atuação Intersetorial.	-Formação em grupo e reunião das equipes.	- Registros em ata e fotográficos; -Profissionais mais capacitado.
-Conscientizar e incentivar o pré-natal do homem promovendo também sua participação nos cuidados do pré-natal e do parto com o objetivo de reduzir a transmissão de doenças contagiosas.	-Realização de testes rápidos para sífilis e HIV sempre disponíveis.	-Registro no sistema SUS; -Diminuição do número de casos sífilis congênita.
-Implementar o semana do Bebê no Município.	-Mobilizar todos setores na realização das ações voltadas para melhoria da vida da criança na primeira infância.	-Avaliar os número nos indicadores de cada setor com foco na melhoria da saúde.



ESTADO DO TOCANTINS
PREFEITURA DE SANTA FÉ DO ARAGUAIA-TO
CNPJ: 25.063.918/0001-00
MUNICÍPIO DE SANTA FÉ DO ARAGUAIA - TO
ADM: 2021/2024

ASSISTÊNCIA SOCIAL - Panorama atual

O município de Santa Fé do Araguaia TO, é um dos componentes dos 129 municípios do Estado, reconhecido no estágio do SUAS como pequeno porte I. No universo desses municípios, as realidades são bastante divergentes, são vários os fatores e fenômenos que diversificam as vulnerabilidades sociais entre um e outro município. Ao considerar o porte, o nível de proteção social básica, que são pontos comuns dos municípios de pequeno porte I, deve se levar em conta que, a realidade de cada um, exige diferentes formas de atuação na operacionalização da política de assistência social. Quando se observa, a característica cultural, o índice rural e urbano da população, a localização geográfica do município, para recebimento de apoio técnico do Estado, o condizente de trabalhadores do SUAS efetivado por concurso público, o número de trabalhadores do SUAS que compõem as equipes técnicas e outros pontos específicos da realidade de cada município, é possível detectar o grau de dificuldade que os municípios de porte I enfrentam no desenvolvimento das ações de assistência social. O município de Santa Fé, apresenta uma realidade que exige esforço e compromisso de todos os envolvidos na gestão do SUAS municipal. Alguns Desafios podemos elencar como pontos essenciais: Escassez de recursos financeiros; Equipe técnica em número insuficiente; A inexistência de rede sócio assistencial privada articulada, devido ao baixo número de entidade situada no município; A baixa articulação com o Estado, causado pelas restrições da pandemia, dentre outras dificuldades que se encontra para desenvolver a gestão e execução dos serviços, benefícios, programas da política de assistência social no município.

A oferta de serviços de Proteção Social Básica no município, conta com uma unidade de atendimento Centro de Referência de Assistência Social - CRAS, que constrói a cada ano um plano de ação, buscando contemplar as duas funções do CRAS referenciado para 2.500 famílias. Apresenta se como base o RMA de dezembro de 2021 atendimentos e serviços executados sendo: 203 atendimentos particularizados, 25 famílias em acompanhamento, no Serviços de Convivência e Fortalecimento de Vínculos, houve 255 atendimentos coletivos entre: crianças de 0 a 6 anos (11), crianças/adolescentes de 7 a 14 anos (60), adolescentes de 15 a 17 anos (12), adultos entre 18 a 59 anos (35), idosos (80), pessoas que participaram de palestras, oficinas (5) pessoas. Em referência ao Serviço da



ESTADO DO TOCANTINS
PREFEITURA DE SANTA FÉ DO ARAGUAIA-TO
CNPJ: 25.063.918/0001-00
MUNICÍPIO DE SANTA FÉ DO ARAGUAIA - TO
ADM: 2021/2024

Equipe Volante, conta com uma (01) lancha para realização de ações na comunidade ribeirinha e carros disponíveis no CRAS, para ações de busca ativa na zona rural, conforme plano de ação anual.

O Serviço de Convivência e Fortalecimento de Vínculos, é ofertado no espaço físico do CRAS e também no Centro Comunitário da comunidade quilombola Cocalinho as ações são planejadas e executadas seguindo cronograma conforme orientação dos serviços. Benefícios Eventuais, são ofertados com recursos do cofinanciamento do Estado e do município. O município possui lei que regulamenta os serviços eventuais e são concedidos a partir de visita técnica e acompanhamento da assistente social lotada na SEMAS como técnica de referência da PSE. O município possui sede de 06 entidades de assistência social, que fazem parte do CMAS e, ou ofertam serviços aos usuários da assistência social. A Proteção Social Especial, por se tratar de um município de pequeno porte I e não atender os critérios para implantação do Centro de Referência de Proteção Social Especial - CREAS, a oferta do serviço é realizado por meio de encaminhamento para a REDE de Garantia de Direitos, quando surgem casos, são encaminhados para a delegacia, Ministério Público, Conselho Tutelar sempre de acordo com a natureza da violência.

EIXO	AÇÕES ESTRATEGIAS	METAS
GESTÃO DO SUAS	Elaborar o Plano Municipal de Assistência Social-PMAS.	Elaboração do PMAS a cada quadriênio e revisão anual.
GESTÃO DO SUAS	Estruturar o Órgão Gestor, conforme estabelece as diretrizes do SUAS, buscando assegurar condições necessárias para o pleno funcionamento dos	Instituir a SEMAS, com estrutura básica do SUAS, com áreas mínimas exigidas. Implantar a área de Vigilância Sócio



ESTADO DO TOCANTINS
PREFEITURA DE SANTA FÉ DO ARAGUAIA-TO
CNPJ: 25.063.918/0001-00
MUNICÍPIO DE SANTA FÉ DO ARAGUAIA - TO
ADM: 2021/2024

	Conselhos e das Unidades de Atendimento Públicas de Assistência Social, com a efetiva condição física, materiais, recursos humanos e financeiros.	assistencial e Gestão do Trabalho.
GESTÃO DO SUAS	Articular junto a prefeitura para a realização de concurso Público contemplando a área Assistência social.	Aprimorar a gestão 90%, com equipes técnicas efetivas.
GESTÃO DO SUAS	Elaborar o Plano de Ação da SEMAS anualmente em consonância com o Plano Plurianual-PPA. Realizar reuniões e outras articulações	A partir do mês de novembro: Elaborar 1 plano de ação anual para cada área da assistência social.
GESTÃO DO SUAS	Identificar prioridades para aplicação dos recursos do FMAS, por meio do acompanhamento dos serviços nos eixos estruturante do SUAS: Gestão, Controle social, Serviços e Financeiro.	Que os recursos aplicados sejam em ações prioritárias aprovadas por gestor, corpo técnico e CMAS, quando for conveniente



ESTADO DO TOCANTINS
 PREFEITURA DE SANTA FÉ DO ARAGUAIA-TO
 CNPJ: 25.063.918/0001-00
 MUNICÍPIO DE SANTA FÉ DO ARAGUAIA - TO
 ADM: 2021/2024

GESTÃO DO SUAS	Elaborar Planos: Plano de Educação Permanente, para capacitações de trabalhadores e conselheiros do SUAS para o quadriênio 2022-2025	Elaborar 01 Plano de capacitação necessárias por parte do Estado e também do município, para cada exercício do quadriênio 2022-2025 com revisão anual.
GESTÃO DO SUAS	Elaborar plano para Monitoramento e avaliação sistematica dos serviços de assistencia social.	Monitoramento e avaliação de 100% dos serviços ofertados
GESTÃO DO SUAS	Fortalecer o Conselho Municipal de Assistência Social- CMAS, com apoio para planejamento e execução de ações estratégicas inerentes ao controle social.	<ul style="list-style-type: none"> • Destinar os recursos oriundos de IGD'S e recursos próprios previstos ao Controle Social, as ações do CMAS. Estruturar CMAS, conforme exige a NOB/SUAS 2012:
		recursos matérias não compartilhados e sec. Executiva nível superior.
CRAS	Elaborar plano de ação para cada exercício anual. Cada plano deve conter, as ações que cumprem as funções do CRAS, planejadas mensalmente para serem realizadas	Elaborar Plano de Ação Anual do CRAS; Cumprir requisitos para o alcance de efetividades nas ações, com qualidade de ofertade serviços e busca de aumento do índice para



ESTADO DO TOCANTINS
PREFEITURA DE SANTA FÉ DO ARAGUAIA-TO
CNPJ: 25.063.918/0001-00
MUNICÍPIO DE SANTA FÉ DO ARAGUAIA - TO
ADM: 2021/2024

	<p>pelas equipes técnicas dos serviços e da equipe volante. Devem conter datas, locais, custos, responsáveis e parcerias. As ações deverão ter objetivos de cumprir as normas da Tipificação de Serviços e metas deste PMAS. Solicitar orientação para Gerencia dePSB da SETAS quanto o modelo de plano de ação proposto pelo estado.</p>	<p>recebimento de teto de recursos de incentivos do governo federal.</p>
CRAS	<p>Estruturar o espaço físico do Centros de Referência de Assistência Social – CRAS;</p>	<p>Aumentar estrutura do CRAS destinada as atividades coletivas, adequada às exigências da NOB/SUAS.</p>
CRAS	<p>Intensificar palestras com orientações sobre a importância do convívio familiar ,rodas de conversas ,visitas domiciliares para as famílias em vulnerabilidade social.</p>	<p>Fortalecer os vínculos parental intensificar o convívio familiar</p>



ESTADO DO TOCANTINS
PREFEITURA DE SANTA FÉ DO ARAGUAIA-TO
CNPJ: 25.063.918/0001-00
MUNICÍPIO DE SANTA FÉ DO ARAGUAIA - TO
ADM: 2021/2024

CONSIDERAÇÕES FINAIS

O desenvolvimento do conjunto de ações estabelecidas nesse Plano Municipal Pela Primeira Infância para o período de 2023 a 2033 deverá garantir a execução das metas propostas para garantir e proteger os direitos da criança na primeira infância. Os objetivos, metas e ações propostas tem se baseado nas necessidades levantadas a partir das análises situacional identificadas.

O resultado final a ser alcançado dependerá do empenho e dedicação de cada ator envolvido na execução das ações e da conjuntura política e socioeconômica buscando sempre o aperfeiçoamento dos serviços prestado a população abrangente.

A AVALIAÇÃO E MONITORAMENTO

O monitoramento do desenvolvimento de políticas públicas e metas é uma estratégia aplicada no município para participação social, também conhecida como controle social (planejar, implantar e avaliar programas e políticas públicas por meio da relação entre sociedade e município). É um elemento fundamental para a garantia da sua efetivação, sustentabilidade e eficácia, e cuja importância é destacada no Marco Legal da Primeira Infância, através da Lei 13.257 de 2016 em seu artigo 11. O monitoramento far-se-á através de acompanhamento continuado, a fim de verificar se o Plano Municipal pela Primeira Infância está sendo executado conforme o planejado

Além desse monitoramento por meio de dados quantitativos, também é possível executar abordagens de caráter qualitativo para observar as percepções da população ou as condições de vida relacionadas em variáveis menores.



ESTADO DO TOCANTINS
PREFEITURA DE SANTA FÉ DO ARAGUAIA-TO
CNPJ: 25.063.918/0001-00
MUNICÍPIO DE SANTA FÉ DO ARAGUAIA - TO
ADM: 2021/2024

REFERÊNCIAS BIBLIOGRÁFICAS

Plano Nacional Primeira Infância: 2010 - 2022 | 2020 - 2030 / Rede Nacional Primeira Infância (RNPI); ANDI Comunicação e Direitos. - 2ª ed. Revisado e atualizado em 2020. - Brasília, DF: RNPI/ANDI, 2020. Disponível em: <http://primeirainfancia.org.br>

Rede Nacional Primeira Infância (Brasil). **Guia para elaboração do plano municipal pela primeira infância.** – 2. ed. – Rio de Janeiro . Disponível em: <http://primeirainfancia.org.br>

Cartilha Plano Municipal Pela Primeira Infância: um passo a passo para elaboração rede nacional primeira infância (RNPI) secretaria executiva 2018-2021. UNICEF / RNPI / ANDI Brasília, 2021. Disponível em: <https://www.selounicef.org.br>

Ministério da Saúde e Secretaria de Vigilância em saúde em Saúde/ **Sistema de Informações sobre Nascidos Vivos – SINASC;** MS/SVS Sistema de Informações sobre Mortalidade Infantil – SIM.